

Sharkoon

M25

ATX PC CASE



Kézikönyv

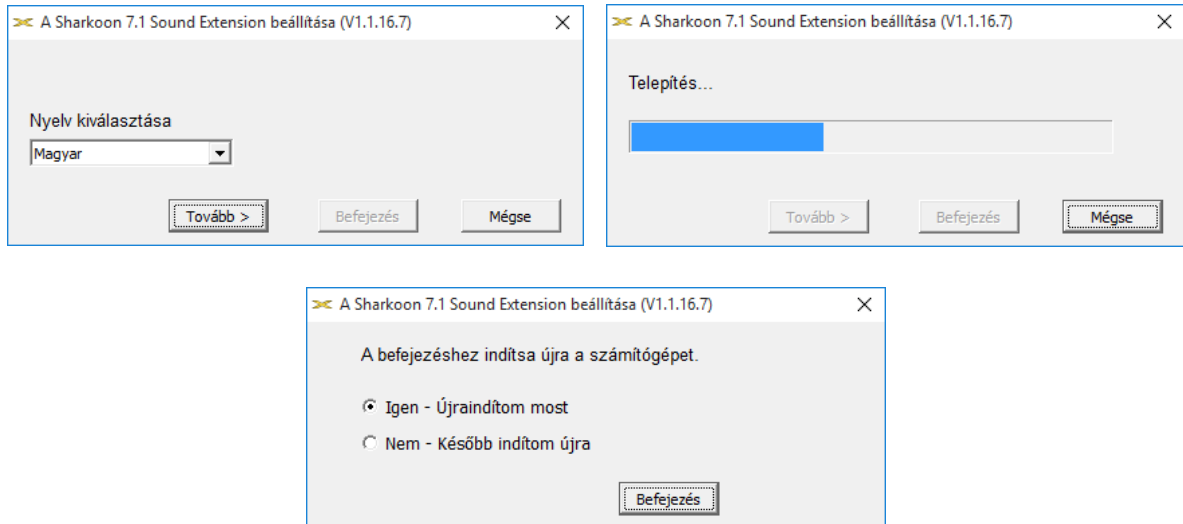
TARTALOMJEGYZÉK

1. A szoftver telepítése	3
2. Szoftver	3
3. Gyakori kérdések	6



1. A szoftver telepítése (csak Windows PC)

1. Töltse le a 7.1 hang kiterjesztése szoftver honlapunkról www.sharkoon.com le.
2. Indítsa el az "7.1-Sound-Extension Setup" alkalmazást.
3. Kövesse a telepítő varázsló útmutatásait.
4. Végül kattintson a „Befejezés” gombra.



2. Szoftver

A szoftver a következőket teszi lehetővé:

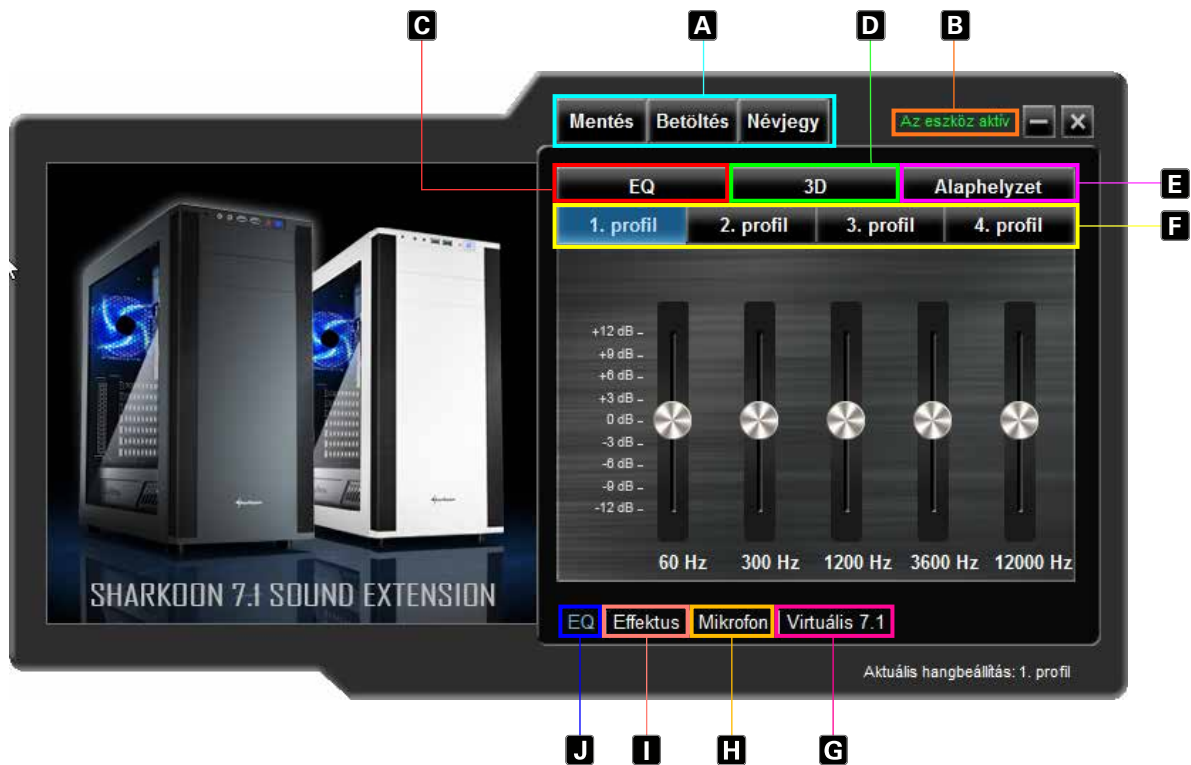
- Négy különálló hangszín-szabályozó előbeállítás létrehozása, mentése és betöltése
- Négy előre beállított effektus használata
- Mikrofon-erősítés beállításainak elvégzése
- Virtuális 7.1 hangzás konfigurálása

Megjegyzés:

A jobb egérgombbal kattintson az 7.1-Sound-Extension ikonra a feladatsoron, hogy a nyelvet a „Nyelv” opció alatt módosíthassa. Hasonlóképpen válassza ki a “Megjelenések” elemet, hogy módosíthassa a menü körüli keretet világosra vagy sötétre. A módosítások azonnal érvénybe lépnek. Újraindítás vagy a szoftver újratelepítése nem szükséges.

Nyissa meg a szoftvert a feladatsoron lévő 7.1-Sound-Extension ikonon végzett dupla kattintással.





- A** Mentés, Megnyitás, Névjegy
- B** Eszköz aktív/Nem aktív
- C** EQ (be/ki)
- D** 3D (be/ki)

- E** Alaphelyzet
- F** Profil 1 - 4
- G** Virtuális 7.1
- H** Mikrofon

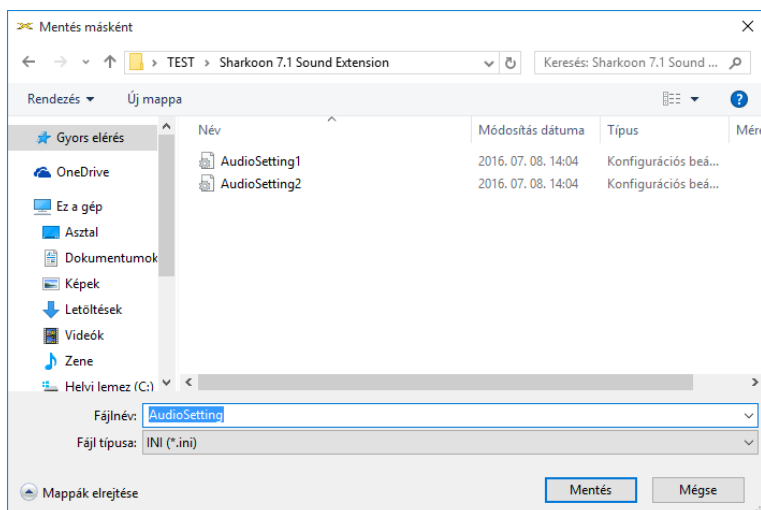
- I** Effektus
- J** Hangszín

A Mentés, Megnyitás, Névjegy

A "Mentés" lehetővé teszi az aktuális fájlkonfiguráció mentését a merevlemezen. Az "Megnyitás" a fájl betöltését teszi lehetővé. Mind a négy profil, illetve a kiválasztott effektusok, mikrofon-beállítás és 7.1 csatornás beállítás mentésre kerül.

A konfigurációs fájl mentéséhez tegye a következőket:

- Kattintson a "Mentés" gombra. Megnyílik egy új ablak.
- Válassza ki a kívánt helyet, majd adjon meg egy fájlnevet.
- Kattintson a "Mentés" gombra. Ezzel létrehozta a fájlt.



A konfigurációs fájl betöltéséhez tegye a következőket:

- Kattintson az „Megnyitás” gombra. Megnyílik egy új ablak.
- Válassza ki a kívánt fájlt, majd kattintson az “Megnyitás” gombra.
- Ezzel megtörtént a konfigurációs fájl betöltése.

E lépések alkalmazásával számos konfiguráció menthető, illetve tölthető be. Az “Névjegy” megjeleníti a program verzióját.

B Eszköz aktív/Nem aktív

Ennél a pontnál megjelenik az 7.1-Sound-Extension állapota. Ha a “Eszköz nem aktív” vörös szövegben látható, az 7.1-Sound-Extension nem észlelhető. Ebben az esetben kérjük, ellenőrizze az USB kapcsolatot az alaplap. Ha a “Eszköz aktív” zöld szövegben olvasható, az eszközt megtalálta a rendszer és használatra készen áll.

C EQ (be/ki)

Ide kattintson a hangszín-szabályozó be-/kikapcsolásához. Ha a hangszín-szabályozó aktív, a mező késsel kiemelve látható.

D 3D (be/ki)

Ide kattintson a 3D effektus be-/kikapcsolásához. Ha a 3D aktív, a mező késsel kiemelve látható.

E Alaphelyzet

Kattintson ide a jelenleg beállított profilban lévő hangszínszabályozó alaphelyzetre állításához.

F Profil 1 - 4

Itt válassza ki a kívánt profilt. A módosítások mindig a jelenleg kiválasztott profilra vonatkoznak.

Állítsa be hangzást az 5 sávos hangszín-szabályozó használatával. Ehhez az egér segítségével mozgassa fel vagy le a csúszkát. A következő frekvenciák állnak rendelkezésre: 60, 300, 1200, 3600 és 12000 Hz.



G Virtuális 7.1

A “Virtual 7.1” menüpont alatt a nyolc virtuális hangfal egyedileg áthelyezhető. Ehhez kattintson a kívánt hangfalra, majd húzza a megfelelő helyzetbe.

A teremeffektus teszteléséhez forgassa el a kijelölt elrendezést az óramutató járásával megegyező, vagy azzal ellentétes irányba. Ehhez kattintson a grafikon feletti megfelelő nyílra. A zene, illetve a hangeffektusok lejátszása és beállítása a hangszórók elhelyezése alapján történik. Kattintson a “Alaphelyzet” gombra az alapértelmezett konfiguráció visszaállításához.



H Mikrofon

A "Mikrofon" menü belül a mikrofon érzékenysége lépésenként állítható egészen 100-ig. A "Erősítés" funkció felerősíti a jelet. Kattintson a "Némítás" gombra a mikrofon némításához.



I Effektus

Itt állíthatja be a négy előre beállított effektus hangzását.

A lehetséges beállítások a következők:

- Nincs effektus
- Színház
- Fürdőszoba
- Nappali szoba
- Folyosó



J Hangszín

A mezőre kattintva megnyithatja az "Hangszín-szabályozó" menüt.

3. GYIK

A hangerő túl kicsi

Ha a hangerőt túl kicsinek találja, ellenőrizze az operációs rendszer hangerő-beállítását, majd állítsa maximális értékre.

A mikrofon túl halk

Indítsa el a szoftvert a feladatsoron lévő 7.1-Sound-Extension ikonon végzett dupla kattintással. Kattintson a "Mikrofon" elemre, majd az egér használatával mozgassa a csúszkát, amíg a megfelelő mikrofon-hangerőt eléri. Az erősítés funkció is aktiválható.



Felelősség elhárítása:

A SHARKOON nem vállal felelősséget az esetleges adatvesztésért, különösen a nem megfelelő kezelés következtében. Minden megnevezett márka- vagy terméknév az adott vállalat védjegye és/vagy bejegyzett védjegye, ily módon védelem alatt állónak tekintendő. A SHARKOON folyamatos termékfejlesztési politikája értelmében a konstrukció és műszaki adatok előzetes értesítés nélkül megváltozhatnak. Az országos termékspecifikációk változhatnak. A mellékelt szoftverhez fűződő jogok az adott birtokos tulajdonában állnak. A szoftver használatba vétele előtt vegye figyelembe a gyártó engedélyezési feltételeit. Minden jog fenntartva, beleértve a (kivonatos) fordítást, újrayomtatást, illetve a másolással és egyéb műszaki megoldással történő sokszorosítást. A jogsértés kártérítési igényt von maga után. Minden jog fenntartva, különösképpen a szabadalmi jog, illetve a használati jog átruházása tekintetében. A közlés és műszaki módosítások módja fenntartva.

Az elhasznált termék elhelyezése:

Az Ön termékét kiváló minőségű, újrahasznosítható anyagokból és alkatrészekből gyártották.



A terméken szereplő áthúzott kerek hulladéktartály embléma azt jelenti, hogy a 2012/19/EK európai irányelv hatálya alá tartozik. Kérjük tájékozódjon az elektromos és elektronikus termékek elkülönített begyűjtésével kapcsolatos, helyi rendszerrel kapcsolatban. Kérjük, tartsa be a hulladékkezelésre vonatkozó, helyi szabályozást és ne dobja az elhasznált terméket a háztartási szemétkébe. Az elhasználdott termék helyes elhelyezése segít megelőzni a potenciálisan negatív következményeket a környezetre és a közegészségre nézve.

SHARKOON Technologies GmbH

Siemensstraße 38

35440 Linden

Germany

© SHARKOON Technologies 2016

info@sharkoon.com

www.sharkoon.com

