

sharkoon

# M25

ATX PC CASE



Manual

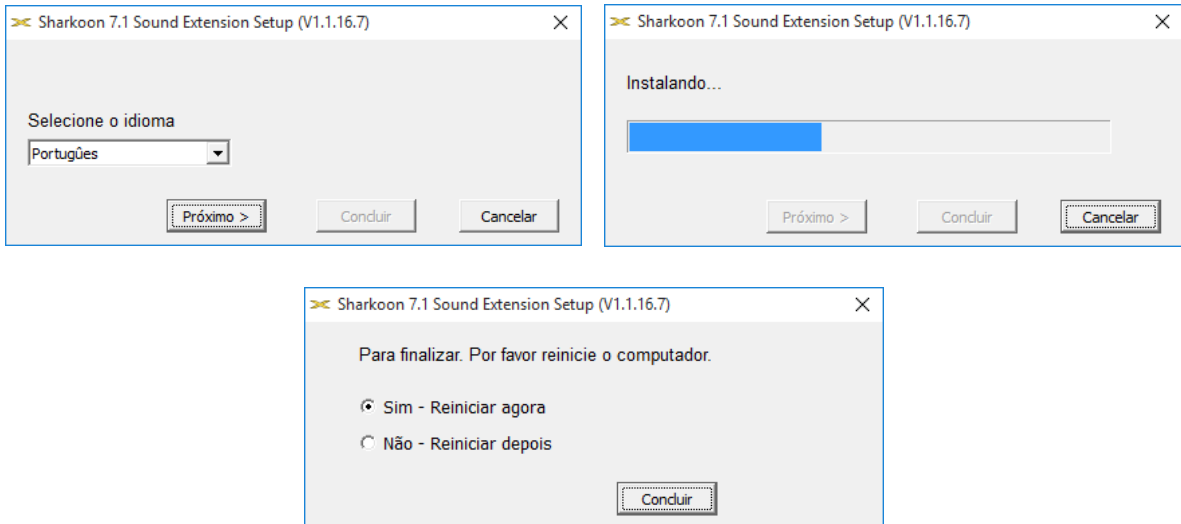
# ÍNDICE

<b>1. Instalando o Software</b>	<b>3</b>
<b>2. Software</b>	<b>3</b>
<b>3. FAQ</b>	<b>6</b>



## 1. Instalando o Software (Somente Windows PC)

1. [Faça o download do software de extensão de som 7.1 do nosso site www.sharkoon.com](http://www.sharkoon.com).
2. Inicia a aplicação "7.1-Sound-Extension Setup".
3. Siga as instruções do assistente de instalação.
4. Assim que completar a instalação, clique em "Concluir".



## 2. Software

O software permite:

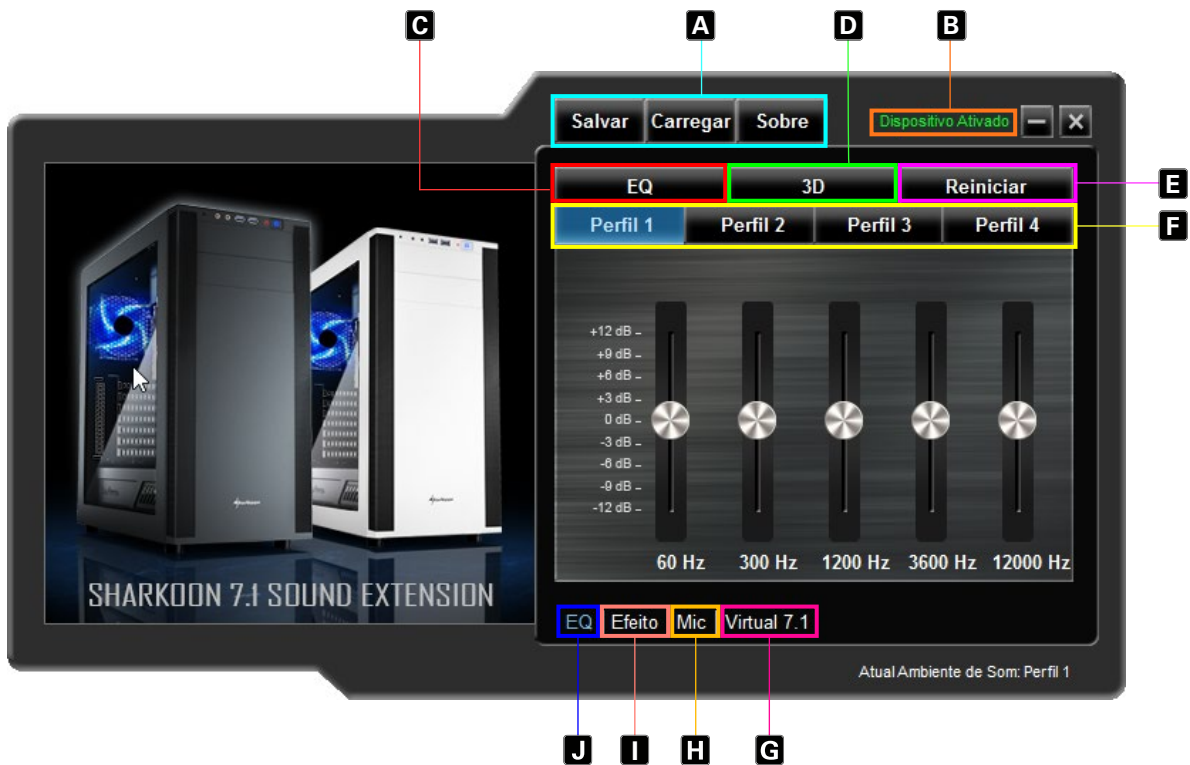
- Criar, salvar e carregar quatro conjuntos de equalizadores individuais
- Utilização de quatro efeitos prédefinidos
- Configuração microfone boost
- Virtual 7.1 configuração de som

### Nota:

Para alterar o idioma clique com o botão direito no ícone do 7.1-Sound-Extension na barra de tarefas e vá para a opção "Language". Selecione "Skins" para alterar a moldura em torno do menu. As modificações são feitas imediatamente. Não é preciso reiniciar o computador.

Abra o software clicando duas vezes sobre o ícone 7.1-Sound-Extension na barra de tarefas.





**A** Salvar, Carregar, Sobre

**B** Dispositivo Ativado/Desativado

**C** EQ (on/off)

**D** 3D (on/off)

**E** Reiniciar

**F** Perfil 1 - 4

**G** Virtual 7.1

**H** Microfone

**I** Efeitos

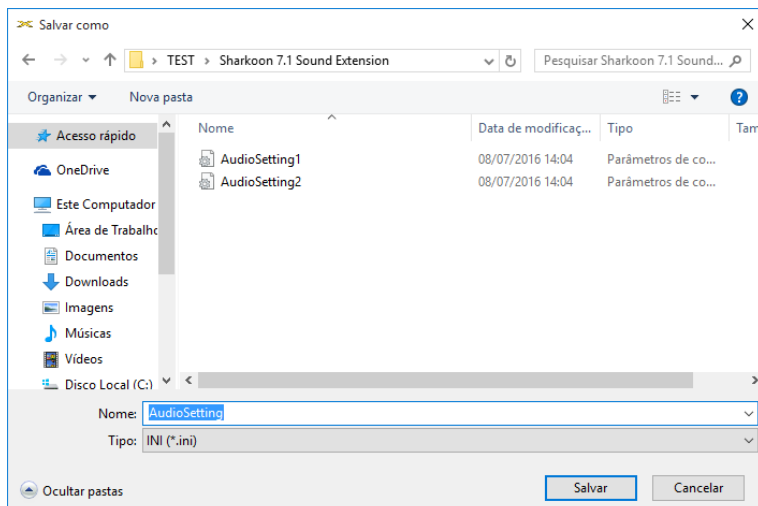
**J** EQ

## **A** Salvar, Carregar, Sobre

“Salvar” permite que a atual configuração seja armazenada no disco rígido. “Carregar” permite que um arquivo seja carregado. Todos os quatro perfis são salvos assim como os efeitos selecionados, configurações do microfone e configurações 7.1.

Para salvar um arquivo de configuração, proceder da seguinte maneira:

- Clique em “Salvar” uma nova janela irá aparecer.
- Selecione a pasta desejada e insira um nome de arquivo.
- Clique em “Salvar” O arquivo foi criado.





Para carregar o arquivo, proceder da seguinte maneira:

- Clique em “Abrir”. Uma nova janela irá aparecer.
- Selecione o arquivo desejado e clique em “Abrir”.
- A configuração será carregada.

Através desses passos, várias configurações podem ser salvas e carregadas. O botão “Sobre” mostra a versão do dispositivo.

## **B** Dispositivo Ativado/Desativado

Caso apareça “Dispositivo desativado” em vermelho, o 7.1-Sound-Extension não foi detectado. Neste caso, verifique a conexão USB para a placa-mãe. “Dispositivo Ativado” em verde significa que o dispositivo está pronto para ser usado.

## **C** EQ (on/off)

Clique aqui para ativar o equalizador on/off. Quando o equalizador estiver ativado, o campo EQ será destacado em azul.

## **D** 3D (on/off)

Clique aqui para ativar o efeito 3D. Quando o efeito 3D estiver ativado, o campo 3D será destacado em azul.

## **E** Reiniciar

Clique aqui para resetar o equalizador para as configurações iniciais.

## **F** Perfis 1 - 4

Selecione aqui o perfil desejado. Alterações afetam o perfil selecionado. Ajuste o som utilizando o equalizador 5-band. Para fazer isso, usando o mouse, mova o botão da barra de som para cima ou para baixo. As seguintes frequências estão disponíveis: 60, 300, 1200, 3600 and 12000 Hz.



## **G** Virtual 7.1

Em “Virtual 7.1” cada um dos oito auto-falantes virtuais podem ser reposicionados individualmente. Para fazer isso, clique no alto-falante desejado e em seguida arraste para a posição desejada.

Para testar o efeito, gire a configuração selecionada no sentido horário ou anti-horário. Para fazer isso, clique na seta correspondente acima do gráfico. Música ou efeitos sonoros são ajustados baseado em onde os auto-falantes estão posicionados. Clique em “Reiniciar” para retornar as configurações iniciais.



## H Microfone

Dentro do menu “Mic”, você pode ajustar a sensibilidade do microfone até 100. A função “Boost” amplifica o sinal. Clique em “Mudo” para mutar o microfone.



## I Efeito

Ajuste o som para os quatro efeitos pré-definidos aqui.

As configurações possíveis são:

- Nenhum efeito
- Teatro
- Banheiro
- Sala
- Corredor



## J EQ

Clique sobre este campo para abrir o menu “Equalizador”.

## 3. FAQ

### O volume está muito baixo

Se o volume estiver muito baixo, verifique a configuração de volume do seu sistema operacional.

### O volume do microfone está muito baixo

Clique duas vezes no ícone 7.1-Sound-Extension na barra de tarefas para abrir o software. Clique em “Mic”, usando o mouse, mude a configuração para o volume desejado. A função boost também pode ser ativada.



## **Aviso legal:**

A empresa SHARKOON não assume qualquer responsabilidade por uso inapropriado ou perda de dados. Todos os produtos e descrições são marcas comerciais e/ou marcas registradas dos respectivos fabricantes. Como uma continuação da política de melhoria do produto em SHARKOON, o design e as especificações estão sujeitas a alterações sem aviso prévio. Especificações de produtos nacionais podem variar. Os direitos legais do software incluído pertencem ao respectivo proprietário. Favor observar os termos da licença do fabricante antes de usar o software. Todos os direitos reservados (aplicável também aos extractos) para tradução, reimpressão, reprodução pela cópia ou outros meios técnicos. Qualquer infrações dão direito a compensação Todos os direitos reservados especialmente em caso de atribuição de patente ou utilidade do patente. Meios de distribuição e modificações técnicas reservados.

## **Descarte do seu produto antigo:**

O seu produto foi fabricado com materiais e componentes de alta qualidade, que podem ser reciclados e reutilizados.



Caso um símbolo de lata de lixo cruzado por duas linhas na forma de x estiver anexado a um produto, significa que o produto é coberto pela diretiva europeia 2012/19/EU. Por favor se informe sobre o sistema de coleta local para produtos eletrônicos. Proceda de acordó com as regras locais e não elimine os seus antigos produtos com lixo doméstico. A eliminação correta do seu antigo produto ajuda a evitar consequências negativas para o meio ambiente e para a saúde humana.

## **SHARKOON Technologies GmbH**

Siemensstraße 38  
35440 Linden  
Germany

© SHARKOON Technologies 2016  
info@sharkoon.com  
www.sharkoon.com

