

Sharkoon



DARKGLIDER

Manuale d'istruzioni





Contenuti

1. Caratteristiche	3
2. Specifiche	3
3. Contenuti della confezione	3
4. Descrizione del mouse	4
5. Collegamento al PC	6
6. Installazione del software	6
7. L'editor	6
7.1 Avvio dell'editor	6
7.2 Finestra "Button Setting" (Impostazione tasto)	7
7.3 Menu a discesa	8
7.3.1 Menu secondario "Advanced" (Avanzate)	9
7.3.2 Menu secondario "Basic" (Base)	9
7.3.3 Menu secondario "Additional" (Extra)	9
7.3.4 Menu secondario "Media" (Multimediale)	10
7.3.5 Profili	10
7.4 Finestra "DPI Setting" (Impostazione DPI)	11
7.5 Finestra "Color Setting" (Impostazione colore)	12
7.6 Finestra "Advanced Setting" (Impostazione avanzata)	13
7.7 Finestra "Favorites" (Preferiti)	14

ATTENZIONE LASER! Evitare l'incontro diretto degli occhi con il raggio laser!

Caro Cliente,

Congratulazioni per l'acquisto di un prodotto d'alta qualità SHARKOON.

Per una lunga durata del prodotto, e per sfruttarlo appieno, raccomandiamo di leggere completamente questo manuale.

Si diverta con il nuovo prodotto!

SHARKOON Technologies



1. Caratteristiche

- Sensore laser Avago 9500 V2 Pro
- 10 interruttori programmabili
- Rotella di scorrimento a 4 vie programmabile
- 5 pattini lenticolari di ceramica
- Display LC per l'indicazione DPI
- Memoria interna da 256 KB per i profili utente
- Connettore USB placcato oro
- Cavo con guaina di tessuto
- Sistema di regolazione peso
- Design ergonomico
- Superficie di gomma per una presa perfetta
- Software di configurazione incluso

2. Specifiche

DPI max	6,000
Accelerazione max	30 G
Peso max del mouse	150 g (w/o cable)
Dimensioni (L x P x H)	130 x 82.4 x 42 mm
Sensore	Laser (canale dati 16 bit)
Connettore	USB2.0 (placcato oro)
Lunghezza del cavo	180 cm (guaina di tessuto)
FPS max	11,750
Tempo di reazione del tasto	1 ms
Memoria su scheda	256 KB
Numero di tasti	10 (Interruttori: Omron)
Indicazione DPI	LCD
Rotella di scorrimento sinistra/destra	Sì
Illuminazione	Sì, configurabile via software
Pattini del mouse	5, ceramica, lenticolari
Chip	Avago ADNS-9500 V.2 (72 MHz)
Sensibilità di sollevamento	1-5 mm
Sistema di regolazione peso	4x 3,1 g, 4x 3,7 g

3. Contenuti della confezione

- DarkGlider
- CD con software e manuale (PDF)
- Pattini e pesi
- Borsa per il trasporto

Nota:

Se uno qualsiasi degli elementi riportati sopra risultasse mancante, si prega di contattare immediatamente il nostro servizio clienti.

support@sharkoon.com (Germania ed Europa)

support@sharkoon.com.tw (internazionale)





4. Descrizione del mouse



- A - Display LCD
- B - Tasto sinistro del mouse
- C - Rotella di scorrimento a 4 vie e tasto centrale del mouse (programmabili liberamente)
- D - Tasto destro del mouse (programmabile liberamente)
- E - Selettore DPI (programmabile liberamente)
- F - Tasto di gioco (programmabile liberamente)



- G - Tasto pollice 1 (programmabile liberamente)
- H - Tasto pollice 2 (programmabile liberamente)



- A - Pattini di ceramica
- B - Sistema di regolazione peso



5. Collegamento al PC

1. Collegare il connettore USB del mouse ad una porta USB del PC.
2. Il sistema operativo riconoscerà automaticamente il mouse ed installerà tutti i driver necessari.
3. Se il mouse non è riconosciuto, scollegarlo e provare un'altra delle porte USB del PC.

6. Installazione del software

1. Prima di installare il software in dotazione, rimuovere dal sistema tutti gli altri software mouse installati.
2. Inserire il CD strumenti fornito in dotazione nell'unità CD/DVD.
3. Aprire la cartella dell'unità CD/DVD (e.g. D:\).
4. Avviare "SHARKOON DarkGlider.exe" e seguire le istruzioni dell'installazione guidata.
5. Al termine dell'installazione, sul desktop apparirà la seguente icona:



7. L'editor

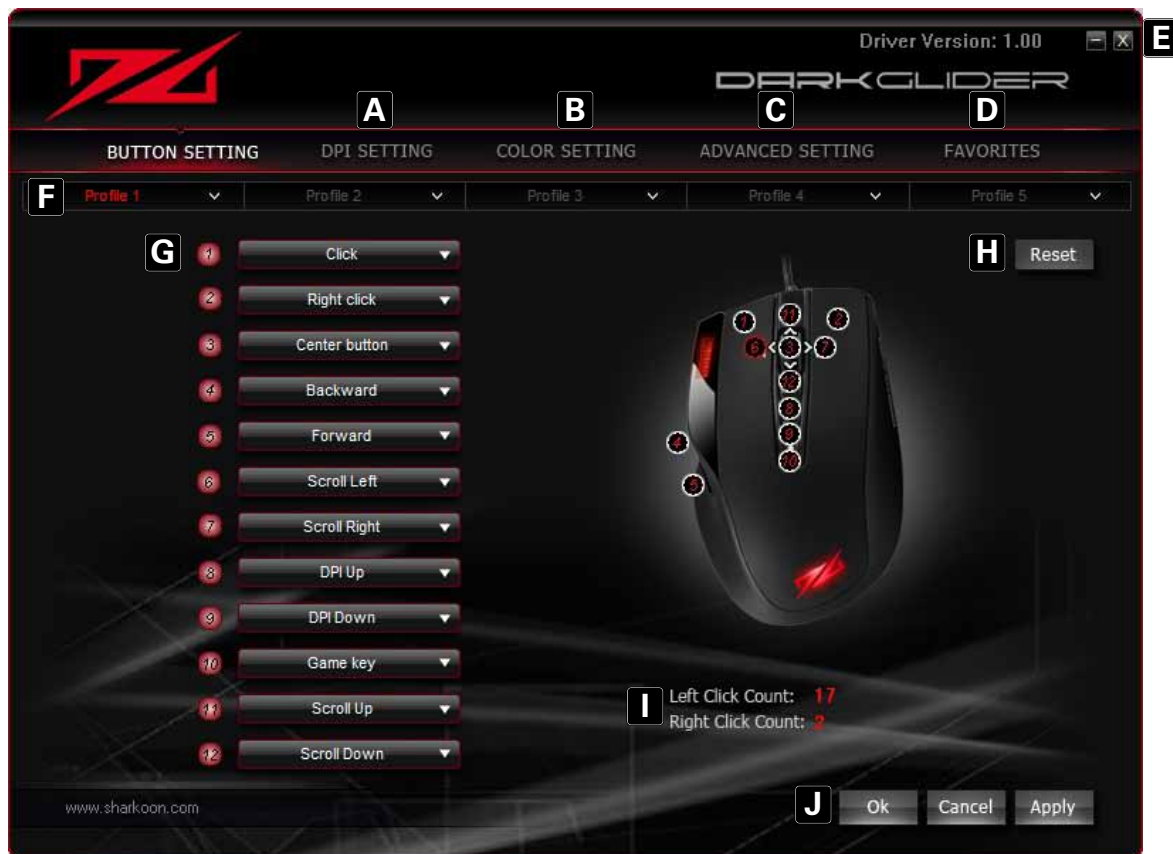
7.1 Avvio dell'editor

1. Avviare l'applicazione facendo doppio clic sull'icona del desktop o della barra delle applicazioni (Figura 1).



Figura 1

7.2 Finestra "Button Setting" (Impostazione tasto)



- A – Finestra "DPI Setting" (Impostazione DPI): Fare riferimento alla sezione 7.4
- B – Finestra "Color Setting" (Impostazione colore): Fare riferimento alla sezione 7.5
- C – Finestra "Advanced Setting" (Impostazione avanzata): Fare riferimento alla sezione 7.6
- D – Finestra "Favorites" (Preferiti): Fare riferimento alla sezione 7.7
- E – Riduce a icona la finestra/chiude l'applicazione
- F – Profili: Ai DarkGlider possono essere assegnati fino a cinque diversi profili utente (fare riferimento alla sezione 7.3.5)
- G – Assegnazione dei tasti: A ciascun tasto del mouse ed alla rotella di scorrimento possono essere assegnate funzioni diverse selezionabili usando il relativo menu a discesa (fare riferimento alla sezione 7.3)
- H – Usando il tasto Reset (Ripristino) l'assegnazione corrente del tasto può essere eliminata.
- I – Contatore
- J – "OK" trasferisce le impostazioni al mouse e chiude la finestra; "Cancel" (Annulla) elimina le impostazioni; "Apply" (Applica) trasferisce le impostazioni al mouse e lascia la finestra aperta.



7.3 Menu a discesa

I menu a discesa si aprono dopo avere fatto clic sul rispettivo tasto. Tutti i menu a discesa sono uguali per tutti i tasti del mouse:



- A – Tasto
- B – Voci di menu
- C – Menu secondario con altre con altre funzioni/opzioni



- A – Clic tasto sinistro
- B – Clic tasto destro, apre il menu contestuale dell'applicazione
- C – Attiva lo scorrimento con il movimento del mouse
- D – Doppio clic tasto sinistro
- E – Avanti
- F – Indietro
- G – Menu secondari
- H – Disattiva il tasto





7.3.1 Menu secondario "Advanced" (Avanzate)

A	DPI Up
B	DPI Down
C	Profile Up
D	Profile Down
E	XShoot
F	Single Key
G	Macro

- A – Aumenta il valore DPI
- B – Diminuisce il valore DPI
- C – Seleziona il profilo successivo
- D – Seleziona il profilo precedente
- E – Definisce il numero di clic tasto sinistro (20 max) eseguiti dopo aver fatto clic sul tasto
- F – Assegna una lettera della tastiera al tasto del mouse
- G – Avvia la gestione macro. DarkGlider può registrare macro, che contengono fino a 20 tasti diversi. Così si possono definire i comandi ed i collegamenti più comuni, per aumentare la velocità di gioco e precisione.

7.3.2 Menu secondario "Basic" (Base)

A	Cut
B	Copy
C	Paste
D	Undo
E	Select All
F	Find
G	New
H	Print
I	Save

- A – Taglia
- B – Copia
- C – Incolla
- D – Annulla l'ultima azione
- E – Seleziona tutto
- F – Avvia la funzione di ricerca
- G – Crea un nuovo documento
- H – Apre la finestra di dialogo di stampa
- I – Salva il documento

7.3.3 Menu secondario "Additional" (Extra)

A	Swap Window
B	Close Window
C	Open Explorer
D	Run
E	Show Desktop
F	Lock PC

- A – Scambio finestra
- B – Chiudi finestra
- C – Apre Esplora risorse
- D – Esegue il file
- E – Passa al desktop
- F – Blocca PC

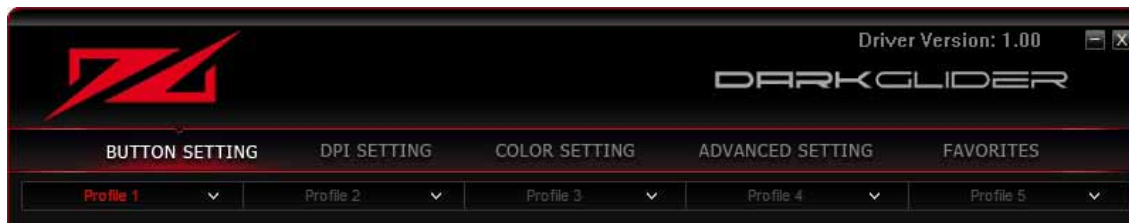


7.3.4 Menu secondario "Media" (Multimediale)

A	Play/Pause
B	Stop
C	Previous Track
D	Next Track
E	Volume Up
F	Volume Down
G	Mute

- A – Riproduzione/Pausa
- B – Stop
- C – Traccia precedente
- D – Traccia successiva
- E – Aumenta il volume
- F – Diminuisce il volume
- G – Mute

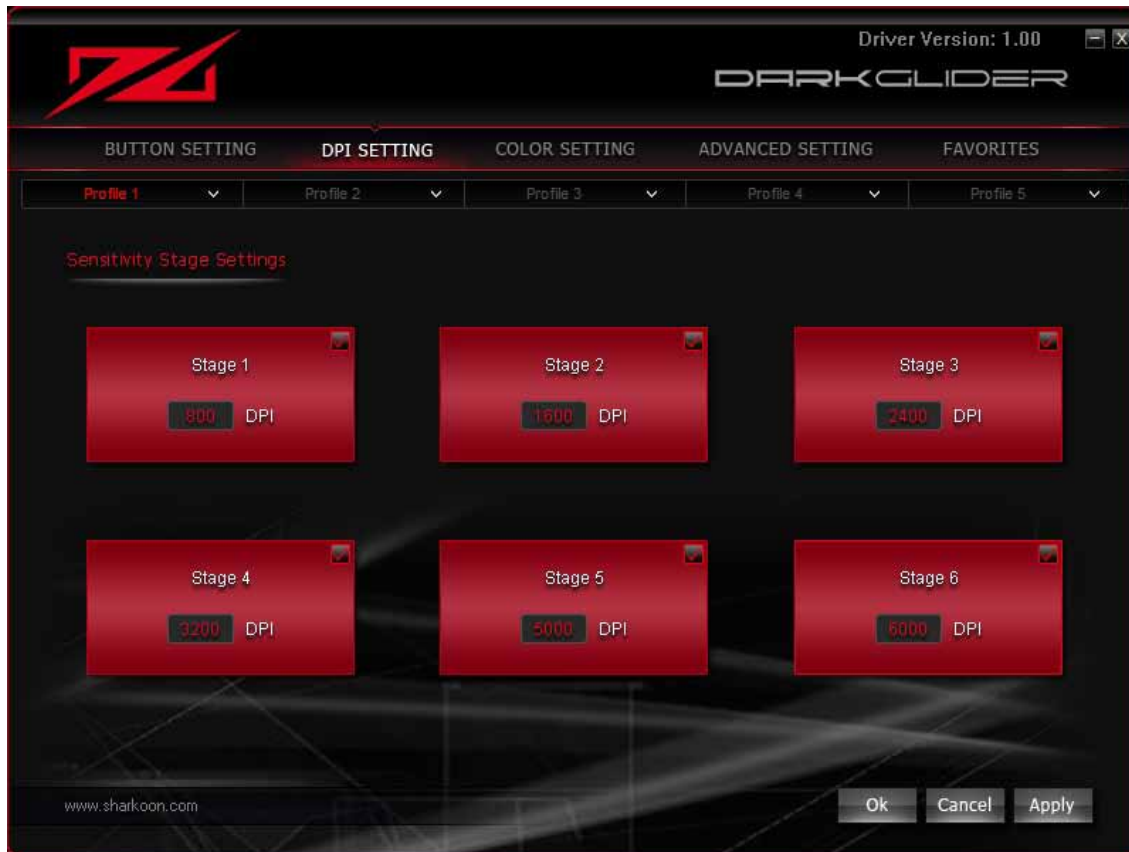
7.3.5 Profili



Si possono definire fino a cinque profili diversi, in modo che i tasti del mouse possono essere configurati facilmente per giochi o applicazioni diverse.



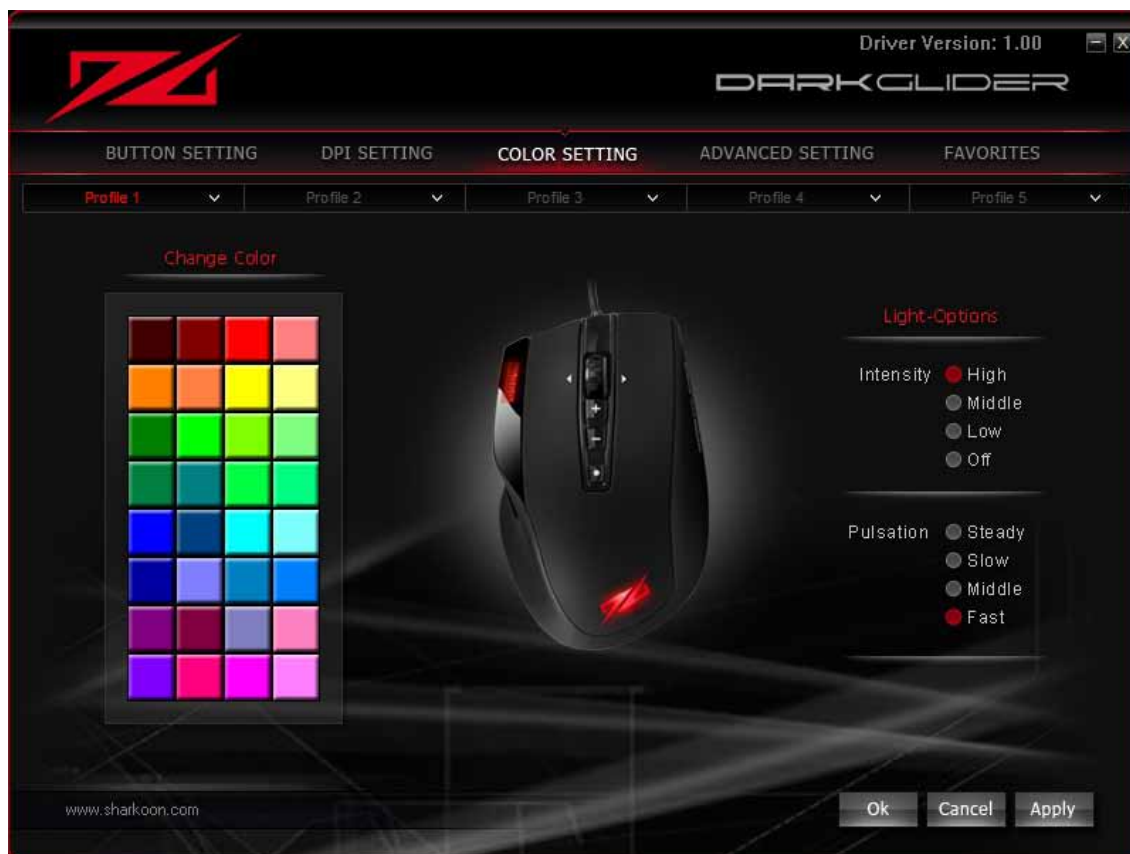
7.4 Finestra "DPI Setting" (Impostazione DPI)



Le singole impostazioni DPI sono visualizzate qui e possono essere attivate/disattivate.



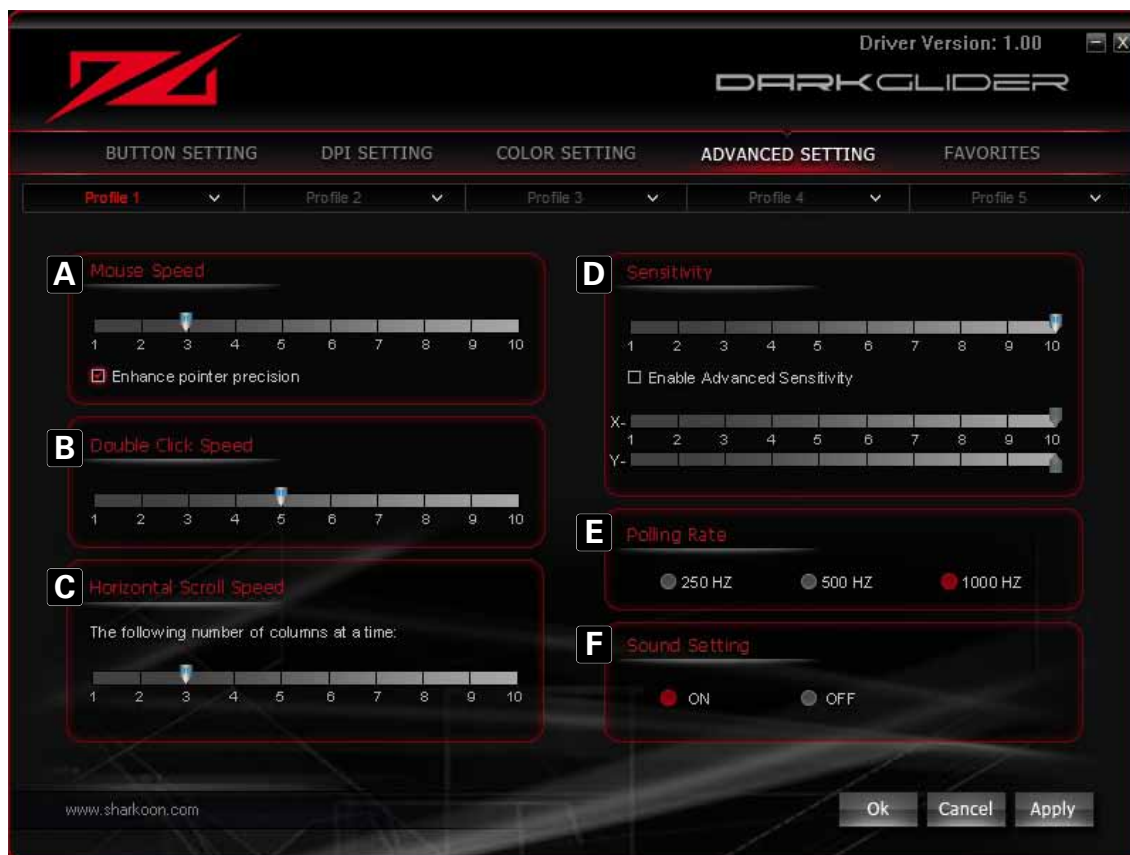
7.5 Finestra "Color Setting" (Impostazione colore)



Questa finestra di dialogo permette di definire le impostazioni colore del LED del mouse.



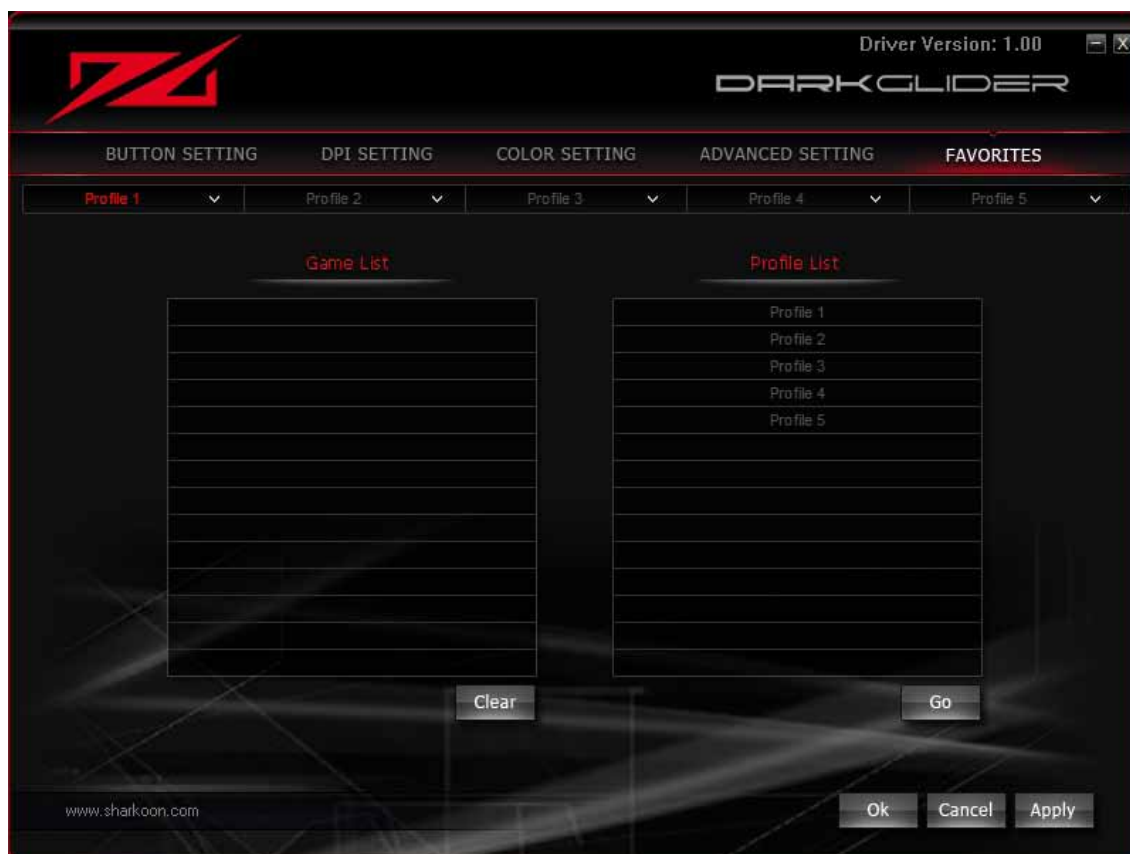
7.6 Finestra "Advanced setting" (Impostazione avanzata)



- A – Regola la velocità del puntatore del mouse
- B – Imposta la velocità del doppio clic
- C – Imposta la velocità di scorrimento orizzontale
- D – Imposta la sensibilità, se richiesto anche separatamente per gli assi x e y
- E – Imposta la velocità polling; questa definisce con che frequenza il computer analizzi i dati del mouse
- F – Attiva/disattiva il suono del mouse



7.7 Finestra "Favorites" (Preferiti)



A programmi diversi (giochi, applicazioni, eccetera) possono essere assegnati i rispettivi profili.

**Avviso:**

SHARKOON non si assume alcuna responsabilità per potenziali perdite dei dati, in modo particolare quelle provocate da un trattamento inappropriato.

Tutti i prodotti e le descrizioni riportate sono marchi e/o marchi registrati dei rispettivi produttori e sono riconosciuti come protetti.

A seguito della politica continuata di miglioramento del prodotto della SHARKOON, il design e specifiche sono soggetti a cambiamenti senza preavviso. Le specifiche dei prodotti possono variare in base ai diversi paesi.

I diritti legali del software fornito in dotazione appartengono al legittimo proprietario. Esaminare i termini e contratto di licenza del produttore prima di usare il software.

Tutti i diritti sono riservati e, in modo particolare (anche per gli estratti) per traduzioni, ristampe, riproduzione tramite copia e altri mezzi tecnici. L'inosservanza comporterà il pagamento di rimborsi.

Tutti i diritti sono riservati e, in modo particolare in caso di assegnazione di brevetti. Diritto riservato sui mezzi di consegna e sulle modifiche tecniche.

Smaltimento del prodotto

Il prodotto è progettato e prodotto con materiali e componenti d'alta qualità che possono essere riciclati e riutilizzati.



Quando ad un prodotto è apposta questa etichetta col bidone della spazzatura sbarrato, significa che il prodotto è soggetto alla Direttiva Europea 2002/96/CEE.

Si prega di informarsi sui sistemi locali di raccolta differenziata per i prodotti elettrici ed elettronici.

Agire in accordo alle normative locali e non smaltire i prodotti usati insieme ai rifiuti urbani. Il corretto smaltimento di questo prodotto aiuterà a prevenire potenziali conseguenze negative sull'ambiente e sulla salute umana.

© SHARKOON Technologies 2012

www.sharkoon.com