



DRIVELINK

HANDLEIDING



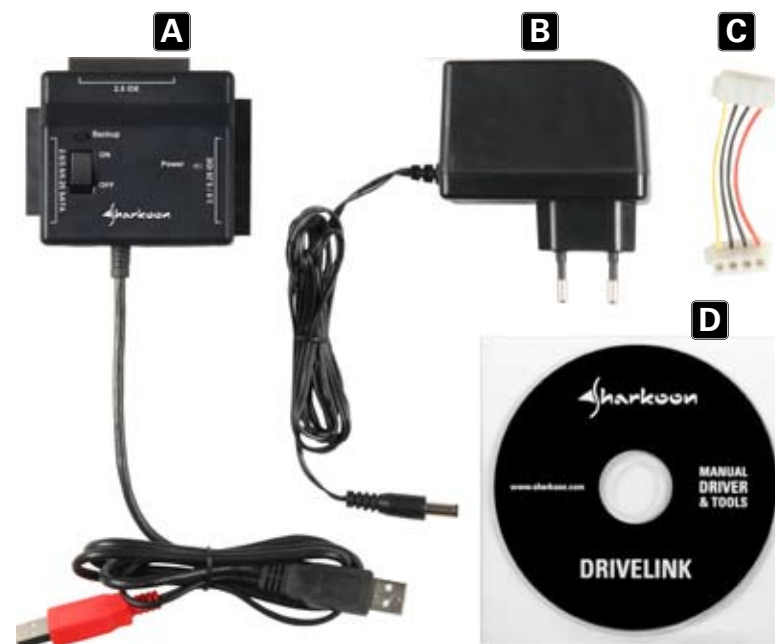
Inhoudsopgave

1.	Eigenschappen	1
2.	Onderdelen en accessoires	1
3.	Het apparaat in een oogopslag	2
4.	De hardware installeren	3
5.	De software installeren	4
6.	De back-upsoftware	4
6.1	Start	4
6.2	Quick Launch (Snelle start)	5
6.3	File Backup (Back-up van bestanden)	5
6.4	File manager (Bestandsbeheer)	6
6.5	Setup (Instelling)	6
6.5.1	Files Backup (Back-up van bestanden)	6
6.5.2	Others (Overige)	7

1. Eigenschappen

- Maakt extern gebruik van 2,5"/3,5"/5,25" IDE- en SATA-stations via USB mogelijk
- Back-upfunctie met één klik op de knop
- Status-LED
- Multifunctioneel (pc, laptop, enz.)
- Plug & play
- USB2.0-compatibel
- Geen extra stuurprogramma's nodig voor Windows XP/Vista/7 (32- en 64-bits)

2. Onderdelen en accessoires



A. Sharkoon DriveLink (IDE, SATA/USB)

B. Voeding

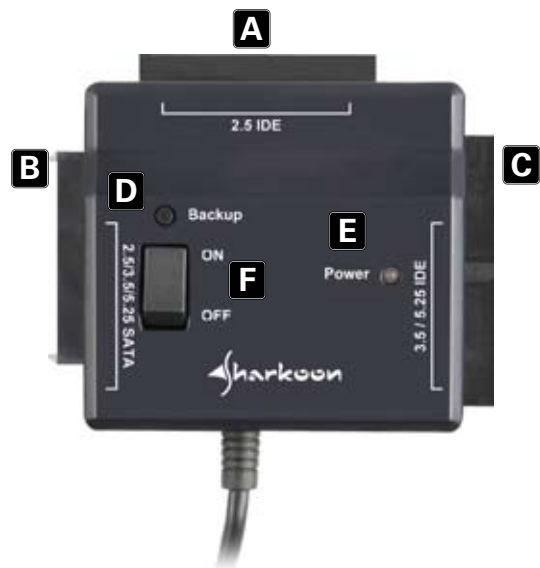
C. 4-pins voedingskabel voor IDE-apparaten
(3,5"/5,25")

D. Cd met handleiding, stuur- en hulpprogramma's

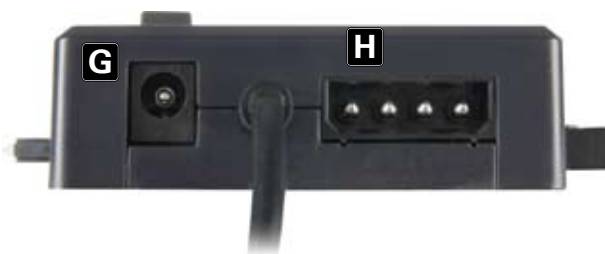
Opmerking:

Als een van de bovenstaande items ontbreekt, kunt u contact opnemen met de klantendienst via e-mail op support@sharkoon.com of via telefoon op + 49 (0) 6403 – 775 6100.

3. Het apparaat in een oogopslag



- A – 2,5" IDE HDD-aansluiting
- B – 2,5"/3,5"/5,25" SATA-aansluiting
- C – 3,5"/5,25" IDE-aansluiting
- D – Back-upknop (indrukken om de gegevensback-up rechtstreeks te starten)
- E – Status-LED (groen: gereed; rood: toegang)
- F – Aan/Uit-schakelaar



- G – ISO-voedingsaansluiting
- H – 4-pins voedingsaansluiting voor IDE-apparaten



- I – USB-voedingsaansluiting (rood)
- J – USB-aansluiting



- K – Voedingsaansluiting (220 V)
- L – ISO-voedingsaansluiting (gelijkstroom)

4. De hardware installeren

Opmerking:

Voordat u de DriveLink aansluit op uw pc/laptop, moet u de randapparaten aansluiten op de DriveLink. De jumpers van de HDD's die u wilt aansluiten moet op "Master" zijn ingesteld en de HDD's moeten worden geformatteerd en gepartitioneerd. Ga als volgt te werk (bijv. Windows XP): Start – Settings (Instellingen) – Control Panel (Configuratiescherm) – Administrative Tools (Systeembeheer) – Computer Management (Computerbeheer) – Disk Management (Schijfbeheer). Klik met de rechtermuisknop op de respectieve HDD en kies Formatteren/Partitie maken.

1. Sluit de respectieve gegevensaansluiting van de DriveLink aan op de overeenkomende aansluiting van het apparaat (HDD/optisch apparaat).
2. Bevestig de voedingsaansluitingen als volgt:

2,5" IDE- en SATA-schijven:

sluit beide USB-aansluitingen van de DriveLink aan op uw PC/Laptop. Als er minder dan twee USB-poorten beschikbaar zijn, sluit u de ISO-voedingsaansluiting van de bijgeleverde voeding aan op de ISO-voedingsaansluiting van de DriveLink.

3,5"/5,25" IDE-apparaten:

sluit de ISO-voedingsaansluiting van de voeding direct aan op de ISO-voedingsaansluiting van de DriveLink. Sluit de bijgeleverde 4-pins

voedingskabel voor IDE-apparaten aan op de respectievelijke aansluitingen van de DriveLink en de harde schijf of het optische apparaat dat u wilt gebruiken.


3,5"/5,25" SATA-apparaten:

sluit de ISO-voedingsaansluiting van de bijgeleverde voeding direct aan op de ISO-voedingsaansluiting van de DriveLink.

3. Sluit de voedingskabel aan op de voeding en een geschikt stopcontact.
4. Schakel de DriveLink in. Stop de zwarte USB-aansluiting van de adapter in een vrije USB-poort van uw computer. Het apparaat wordt automatisch gedetecteerd en geïnstalleerd. De aangesloten HDD's/optische apparaten worden weergegeven in Windows Verkenner.

Opmerking:

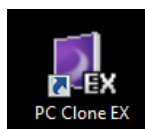
U hoeft geen extra stuurprogramma's te installeren.

Voordat u uw pc uitschakelt, verwijdert u de DriveLink uit de hardwareconfiguratie van uw systeem door in de taakbalk op het pictogram  te klikken. Een menu wordt geopend.

Selecteer de DriveLink om het apparaat veilig te verwijderen. Schakel daarna de DriveLink uit en sluit uw pc af.

5. De software installeren

1. Plaats de bijgeleverde cd met de stuur- en hulpprogramma's in het cd/dvd-station.
2. Selecteer uw cd/dvd-station (bijv. D:\).
3. Open de map "Sharkoon".
4. Start "Setup.exe". De installatiewizard helpt u door de installatieprocedure.
5. Is de installatie voltooid, dan verschijnt het volgende pictogram op uw bureaublad:

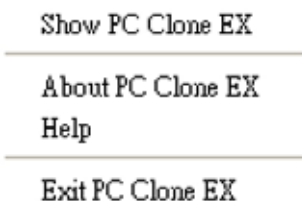


6. Dubbelklik (met de linkermuisknop) op dit bureaubladpictogram om de software te starten. De hoofdinterface verschijnt en er komt een nieuw programmapictogram in de taakbalk.

6. De back-upsoftware

6.1 Starten

1. Klik eenmaal met de rechtermuisknop op het pictogram in de taakbalk. Het volgende context-menu wordt geopend:



2. "About..." (Info) toont u informatie over de software (fig. 1).



fig. 1

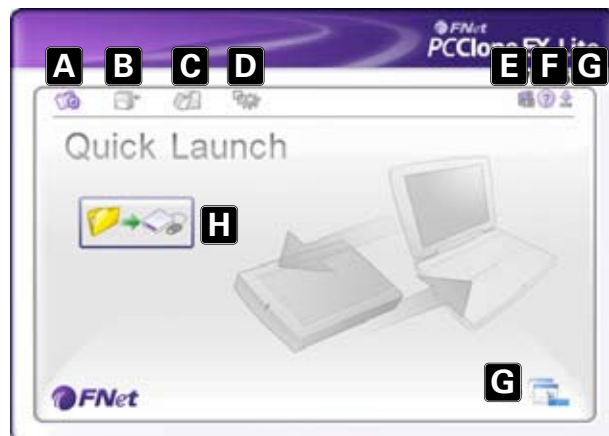
3. "Help" start het hulpprogramma van de back-upsoftware (fig. 2) waarin alle functies van de back-upsoftware gedetailleerd beschreven zijn.



fig. 2

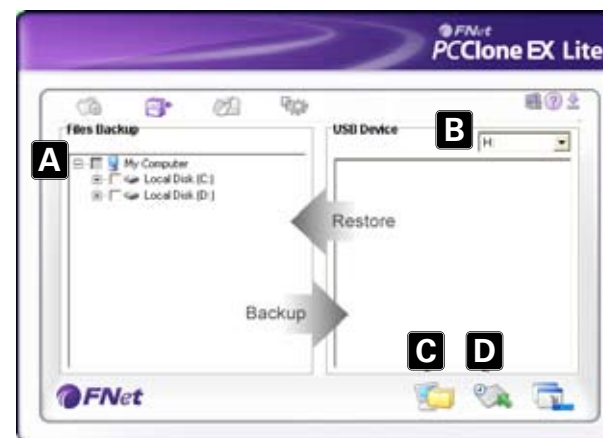
4. Met "Exit PC Clone EX" (PC Clone EX afsluiten) wordt het programma afgesloten (het pictogram wordt uit de taakbalk verwijderd).
5. "Show PCCloneEX" opent de back-upinterface weer nadat u deze hebt geminimaliseerd (zie hieronder). U kunt het programma ook starten door te dubbelklikken (linker muisknop) op het pictogram.

6.2 Quick Launch



- A – Quick Launch (Snelle start / 6.2)
- B – File Backup (Back-up van bestanden / 6.3)
- C – File Manager (Bestandsbeheer / 6.4)
- D – Setup (Instelling / 6.5)
- E – Toont informatie over de software (zie hierboven 6.1).
- F – Start het hulpprogramma van de backupsoftware (zie hierboven 6.1)
- G – Minimaliseert het programmavenster. Om het programma volledig te sluiten, zie hierboven 6.1.
- H – Start de back-up van gegevens door op deze knop te klikken.

6.3 File Backup

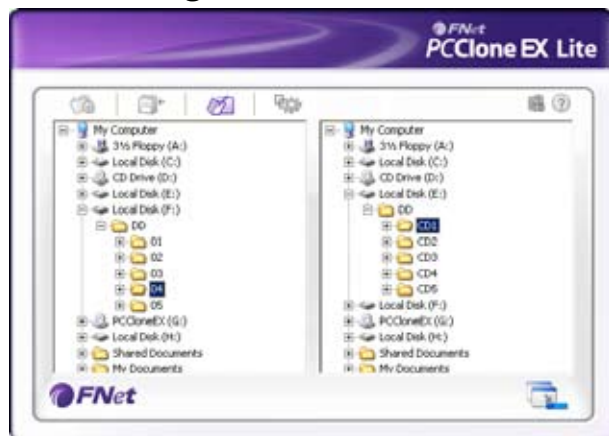


- A – Alle mappen van uw systeem worden hier getoond. Kies de mappen die bij een back-up moeten worden gekopieerd door de selectievakjes in te schakelen.
- B – Selecteer het externe doelapparaat in het vervolgkeuzemenu.
- C – Start de back-up door op de knop te klikken.
- D – Herstel reeds bestaande back-upbestanden van het externe (back-up)apparaat, door op deze knop te klikken.

Opmerking:

De back-upbestanden worden gekopieerd naar de (verborgen) map "Fnet" op het doelapparaat. Deze map mag niet worden verwijderd.

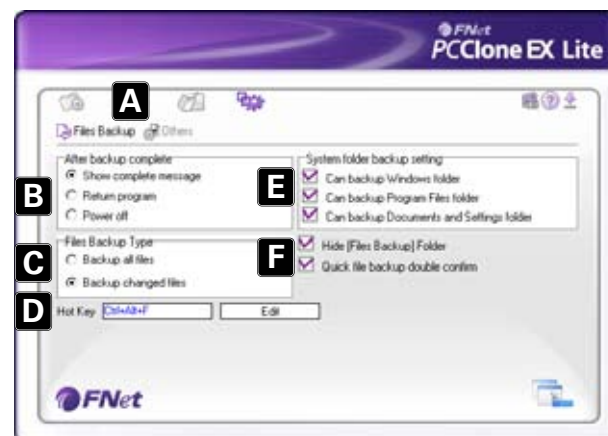
6.4 File Manager



Met het Bestandsbeheer kunt u gemakkelijk lokale mappen en bestanden beheren. Het biedt ondersteuning voor functies die bekend zijn van de Windows Verkenner.

6.5 Programma-instellingen

6.5.1 Files Backup



- A – Kies tussen de vensters „Files Backup” (Back-up van bestanden) (6.5.1) en „Others” (Overige) (6.5.2).
- B – Beslis wat er moet gebeuren als de back-up voltooid is. Met “Show complete message” (Volledig bericht tonen) ziet u een samenvatting van de back-up; Met “Return program” (Terug naar programma) gaat u terug naar het programma en met “Uitschakelen” wordt het systeem afgesloten.
- C – Kies of de back-up moet worden gemaakt van alle bestanden of alleen van de gewijzigde bestanden.
- D – Kies een sneltoets om de back-up te starten.
- E – Kies welke systeemmappen in de back-up meegenomen moeten worden.
- F – Bepaal of de map Back-up van bestanden verborgen moet zijn en of de snelle back-up van gegevens dubbel bevestigd moet worden of niet.

6.5.2 Others



- A – Bepaal of het programma bij het opstarten van het systeem moet worden gestart.
- B – Als u dit selectievakje inschakelt, activeert u ook de back-upknop op de behuizing, zodat u een back-up kunt starten door alleen op die knop te drukken (zie hierboven 4.).
Als u het selectievakje niet inschakelt, wordt het onopzettelijk starten van back-upprocedures verhinderd.

Waarschuwing:

SHARKOON aanvaardt geen aansprakelijkheid voor potentieel gegevensverlies, in het bijzonder veroorzaakt door onjuist gebruik.

Alle vermelde producten en beschrijvingen zijn handelsmerken en/of gedeponeerde handelsmerken van de respectieve fabrikanten en worden aanvaard als beschermd.

Omwille van het beleid van SHARKOON om de producten voortdurend te verbeteren, zijn het ontwerp en de specificaties onderhevig aan wijzigingen zonder voorafgaande kennisgeving. Nationale productspecificaties kunnen verschillen.

De wettelijke rechten van de bijgeleverde software zijn eigendom van de respectieve eigenaar. Lees de licentievoorwaarden van de fabrikant voordat u de software gebruikt.

Alle rechten voorbehouden, vooral (ook in uittreksels) voor vertalingen, herdrukken, reproductie door het kopiëren of door andere middelen. Overtredingen zullen leiden tot aanspraak op schadevergoeding.

Alle rechten voorbehouden, vooral in het geval van toewijzing van patenten of hulppatenten. Middelen van levering en technische wijzigingen voorbehouden.

Uw oud product weggooien

Uw product is ontworpen en geproduceerd met materialen en onderdelen van hoge kwaliteit die kunnen worden gerecycled en hergebruikt.



Wanneer dit symbool met een doorkruiste vuilnisbak op een product is bevestigd, betekent dit dat het onder de bepalingen van de Europese richtlijn 2002/96/EG valt.

Vraag informatie over de lokale speciale inzamelpunten voor elektrische en elektronische producten.

Volg de lokale voorschriften op en gooi uw oude producten niet weg bij het normaal huishoudelijke afval. Het correct verwijderen van uw product helpt potentiële negatieve gevolgen voor het milieu en de volksgezondheid vermijden.

© SHARKOON Technologies 2010

www.sharkoon.com