



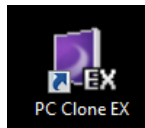
HANDBUCH

SATA **QUICKPORT** XT/XT USB3.0



1. Installation der Software

1. Legen Sie die mitgelieferte Tools-CD in Ihr CD/DVD-Laufwerk ein.
2. Wechseln Sie auf Ihr CD/DVD-Laufwerk (z.B. D:\).
3. Öffnen Sie den Ordner „Sharkoon“.
4. Starten Sie „Setup.exe“ und folgen Sie den Anweisungen des Installations-Agenten.
5. Nach Abschluss der Installation erscheint in der Taskleiste folgendes Icon:

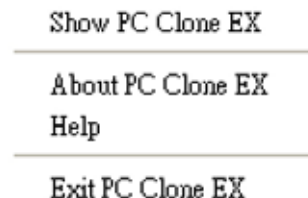


6. Doppelklicken (linke Maustaste) Sie dieses Icon, um die Software zu starten. Das Haupt-Interface wird sich öffnen und ein weiteres Programm-Icon erscheint in Ihrer Task-Leiste.

2. Die Backup-Software

2.1 Start

1. Klicken Sie das Icon in der Taskleiste mit der rechten Maustaste einmal an. Folgendes Kontextmenü öffnet sich:



2. Mit „About...“ rufen Sie Informationen zur Software auf (Abb. 1).



Abb. 1

3. „Help“ startet das Hilfe-Programm der Backup-Software (Abb. 2). Hier werden alle Funktionen der Backup-Software detailliert erklärt.



Abb. 2

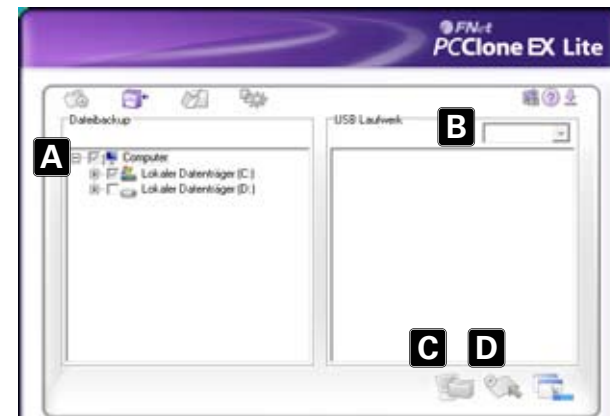
4. „Exit PC Clone EX“ beendet das Programm (das Icon verschwindet aus der Taskleiste).
5. „Show PC Clone EX“ stellt das Programmfenster wieder her, nachdem es minimiert worden ist. Ersatzweise können Sie das Programm durch Doppelklick (linke Maustaste) auf das Taskleisten-Icon starten.

2.2 Quick Launch



- A – Quick Launch (6.2)
- B – Dateibackup (6.3)
- C – Dateimanager (6.4)
- D – Setup (6.5)
- E – Zeigt Informationen zur Software an (siehe oben 6.1).
- F – Startet das Hilfe-Programm der Backup-Software (siehe oben 6.1)
- G – Minimiert das Programmfenster. Zum vollständigen Beenden des Programms siehe oben 6.1.
- H – Durch Anklicken dieser Schaltfläche wird ein Daten-Backup ausgeführt.

2.3 Dateibackup

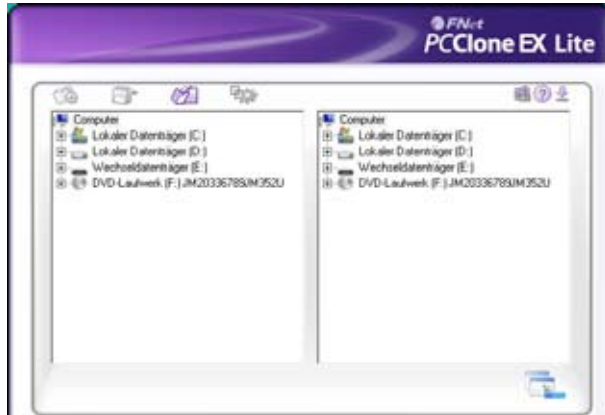


- A – Alle Ordner Ihres Systems werden hier angezeigt. Wählen Sie den zu kopierenden Ordner aus, indem Sie das entsprechende Auswahlfeld aktivieren.
- B – Wählen Sie das externe Ziel aus dem Dropdown-Menü.
- C – Starten Sie das Backup durch Anklicken dieser Schaltfläche.
- D – Führen Sie eine Datenwiederherstellung von einem externen (Backup-) Laufwerk durch, indem Sie diese Schaltfläche anklicken.

Hinweis:

Die Backup-Dateien werden im (versteckten) Ordner „Fnet“ auf dem Ziellaufwerk gespeichert. Dieser Ordner darf nicht gelöscht werden!

2.4 Dateimanager



Der Dateimanager erleichtert die Verwaltung Ihrer lokalen Ordner/Dateien und unterstützt vergleichbare Funktionen wie der Windows Explorer.

2.5 Setup

2.5.1 Dateibackup



- A – Wählen Sie zwischen den Fenstern „Dateibackup“ (6.5.1) und „Weitere“ (6.5.2).
- B – Legen Sie fest, was nach erfolgtem Backup geschehen soll: „Zeige Zusammenfassung“ zeigt eine Zusammenfassung des Backups an; „Zurück zum Programm“ kehrt zum Programm zurück; „Herunterfahren“ schaltet das System ab.
- C – Wählen Sie, ob alle oder nur geänderte Dateien gesichert werden sollen.
- D – Legen Sie eine Tastenkombination fest, mit der ein Backup gestartet wird.
- E – Bestimmen Sie die System-Ordner, die gesichert werden sollen.
- F – Legen Sie fest, ob der Dateibackup-Ordner versteckt werden soll und ob zum Starten eines Schnell-Backups eine zusätzliche Bestätigung erforderlich sein soll.

2.5.2 Weitere



- A – Legen Sie fest, ob das Backup-Programm beim Systemstart geladen werden soll.
- B – Durch Aktivieren dieser Funktion wird auch der Backup-Knopf am Gehäuse aktiviert, so dass Sie fortan ein Backup durch Betätigen dieses Knopfes (siehe oben 4.) starten können.
Deaktivieren der Funktion verhindert die Durchführung eines unabsichtlichen Backups.

Achtung:

Für evtl. auftretenden Datenverlust, insbesondere durch unsachgemäße Handhabung, übernimmt SHARKOON keine Haftung. Alle genannten Produkte und Bezeichnungen sind Warenzeichen und/oder eingetragene Warenzeichen der jeweiligen Hersteller und werden als geschützt anerkannt.

Als ein Teil von SHARKOONs Politik der fortwährenden Produktverbesserung unterliegen Produktdesign und -spezifikationen Änderungen ohne vorherige Ankündigung. Die Spezifikationen können in verschiedenen Ländern variieren.

Die Rechte an der beiliegenden Software obliegen dem jeweiligen Rechteinhaber. Bitte beachten Sie vor dem Gebrauch etwaige Lizenzbestimmungen des Herstellers.

Alle Rechte vorbehalten, insbesondere (auch auszugsweise) die der Übersetzung, des Nachdrucks, der Wiedergabe durch Kopieren oder ähnliche Verfahren. Zuwiderhandlungen verpflichten zu Schadenersatz.

Alle Rechte vorbehalten, insbesondere für den Fall der Patenterteilung oder GM-Eintragung. Liefermöglichkeiten und technische Änderungen vorbehalten.

Entsorgung Ihres alten Geräts

Ihr Gerät wurde unter Verwendung hochwertiger Materialien und Komponenten entwickelt und hergestellt, die recycelt und wieder verwendet werden können.



Befindet sich dieses Symbol (durchgestrichene Abfalltonne auf Rädern) auf dem Gerät, bedeutet dies, dass für dieses Gerät die Europäische Richtlinie 2002/96/EG gilt.

Informieren Sie sich über die geltenden Bestimmungen zur getrennten Sammlung von Elektro- und Elektronik-Altgeräten in Ihrem Land. Richten Sie sich bitte nach den geltenden Bestimmungen in Ihrem Land, und entsorgen Sie Altgeräte nicht über Ihren Haushaltsabfall. Durch die korrekte Entsorgung Ihrer Altgeräte werden Umwelt und Menschen vor möglichen negativen Folgen geschützt.

© SHARKOON Technologies 2010

www.sharkoon.com