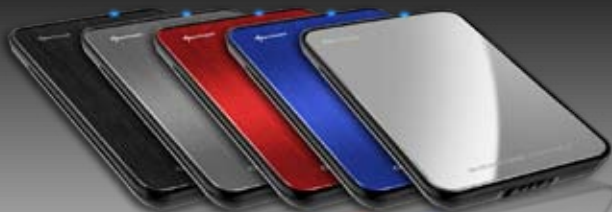




**QUICKSTORE** PORTABLE **USB 3.0**

Guia usuario



# Índice

1. Características
2. Especificaciones
3. Componentes y accesorios
4. Descripción general del dispositivo
5. Instalar un disco duro SATA
6. Instalar el software
7. El software de copias de seguridad
  - 7.1. Inicio
  - 7.2. "Inicio rápido"
  - 7.3. Configuración de las copias de seguridad
  - 7.4. Administrador de archivos
  - 7.5. Configuración del programa

Caro cliente!

Parabéns por ter comprado um produto SHARKOON de alta qualidade.

Para uma longa vida útil do produto e para poder desfrutar deste ao máximo recomendamos-lhe que leia este manual na íntegra.

Divirta-se com este produto!

**SHARKOON Technologies GmbH**

## 1. Características

- Admite unidades de disco duro SATA de 2,5" (9,5 mm de altura)
- Montaje sin herramientas
- Función de "One Click Backup" (Copia de seguridad con un clic) (sólo para Windows)
- Software para copias de seguridad incluido
- No se necesitan controladores para Windows, Mac ni Linux

## 2. Especificaciones

- Interfaz externa: micro USB3.0 (compatible con USB2.0 y USB1.x)
- Interfaz interna: SATA (versión I y II)
- Tasa de transferencia de datos: 5 Gbit/s máximo
- Dimensiones: 135 x 85 x 14 mm (L x A x H)
- Peso: ~51 g

### 3. Componentes y accesorios



- QuickStore Portable USB3.0 (A)
- Cable USB3.0 (B)
- Manual de inicio rápido (C)
- CD con herramientas que incluye el software para copias de seguridad y el manual completo (en formato PDF/D)

#### **Nota:**

*Si falta alguno de los artículos mencionados anteriormente, póngase en contacto con el servicio de atención al cliente a través de la dirección de correo electrónico [support@sharkoon.com](mailto:support@sharkoon.com) o llamando al teléfono + 49 (0) 6403 – 775 6100*

## 4. Descripción general del dispositivo



- A – Versión correspondiente de QuickStore Portable
- B – Botón de copia de seguridad: pulse este botón para iniciar un proceso de copia de seguridad utilizando los parámetros predefinidos (consulte el capítulo 6)



- A – Cierre de cubierta de la carcasa



- A – Cubierta de la carcasa



- A – Conector SATA (datos y alimentación)
- B – Bahía de montaje de HDD (para un HDD SATA de 2,5")

## 5. Instalar un disco duro SATA

1. Libere el cierre de cubierta de la carcasa (Fig. 1).



Fig. 1

2. Retire la cubierta de la carcasa de la base de la carcasa (Fig. 2).

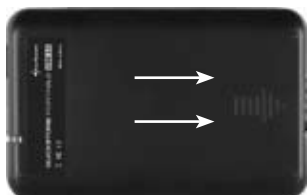


Fig. 2

3. Instale un HDD SATA de 2,5" en la bahía de montaje de HDD (Fig. 3).



Fig. 3

4. Vuelva a instalar la cubierta de la carcasa en la base de la carcasa (Fig. 4).

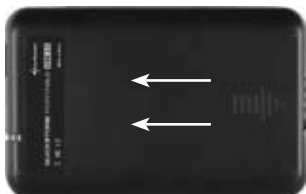


Fig. 4

5. Bloquee el cierre (Fig. 5).



Fig. 5

6. Use el cable USB 3.0 suministrado para conectar el puerto Mini USB 3.0 del dispositivo a un puerto USB 3.0 de su PC/equipo portátil.
7. El sistema operativo reconocerá automáticamente el dispositivo QuickStore Portable e instalará todos los controladores necesarios. De este modo, el dispositivo quedará preparado para su uso.

Nota:

Las unidades HDD nuevas instaladas en la carcasa deberán ser particionadas y formateadas. Proceda como se indica a continuación (si utiliza Windows XP):

Start (Inicio) / Settings (Configuración) / Control Panel (Panel de control) / Administrative Tools (Herramientas administrativas) / Computer Management (Administración de equipos) / Disk Management (Administración de discos). Haga clic en la unidad HDD correspondiente con el botón derecho del ratón y seleccione partición / formatear.

## 6. Instalar el software

1. Inserte el CD que contiene los controladores y las herramientas (incluido) en la unidad de CD/DVD.
2. Elija la unidad de CD/DVD (p. ej. D:\).



Lokaler Datenträger (C:)



BACKUP (E:)

### Geräte mit Wechselmedien

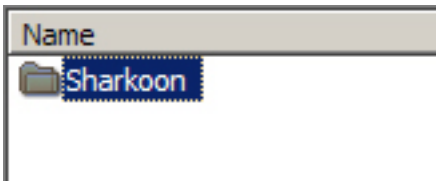


3½-Diskette (A:)



SATA Backup (D:)

3. Abra la carpeta "Sharkoon".





4. Inicie el archivo "Setup.exe". Se abrirá la siguiente ventana (figura 1). Haga clic en "Install" (Instalar) para instalar el software de copia de seguridad o en "Quit" (Salir) para cancelar la instalación.



fig. 1

5. Acepte el contrato de licencia (figura 2) haciendo clic en el botón "Agree" (Acepto). Con el botón "Back" (Atrás) volverá al paso de instalación anterior. Si hace clic en "Quit" (Salir) la instalación se cancelará.

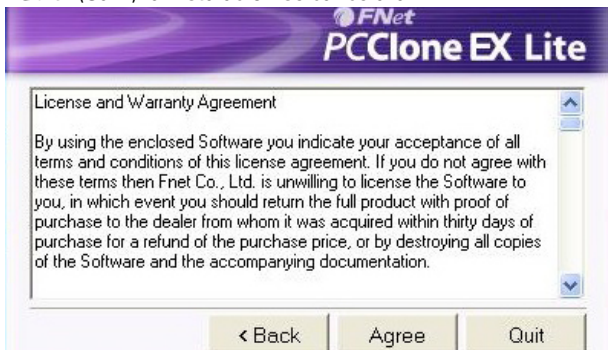


fig. 2

- Confirme la ruta de destino de la instalación haciendo clic en "Install" (Instalar). Con el botón "Back" (Atrás) volverá al paso de instalación anterior. Si hace clic en "Quit" (Salir) la instalación se cancelará. La opción "Create Desktop Shortcut" (Crear acceso directo en el escritorio) le permite crear un icono de programa en el escritorio (figura 3).

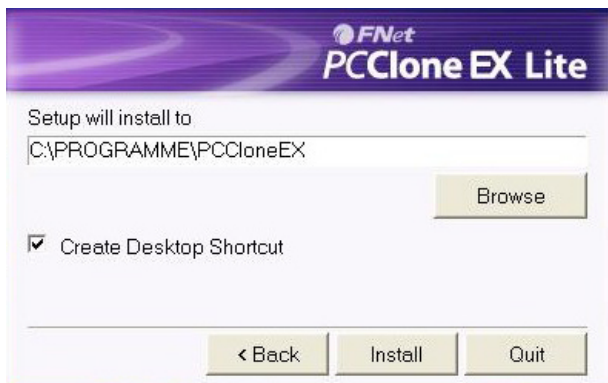


fig. 3

- Complete la instalación haciendo clic en "OK" (Aceptar) (figura 4).



fig. 4

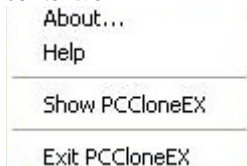
- Una vez completada la instalación aparecerá el siguiente icono en la barra de tareas:



## 7. El software de copias de seguridad

### 7.1. Inicio

- Haga clic una vez en el icono de la barra de tareas con el botón secundario del ratón. Aparecerá el siguiente menú contextual:



- “About...” (Acerca de...) muestra información sobre el software (figura 5).



fig. 5

3. "Help" (Ayuda) inicia el programa de ayuda del software de copias de seguridad (figura 6).

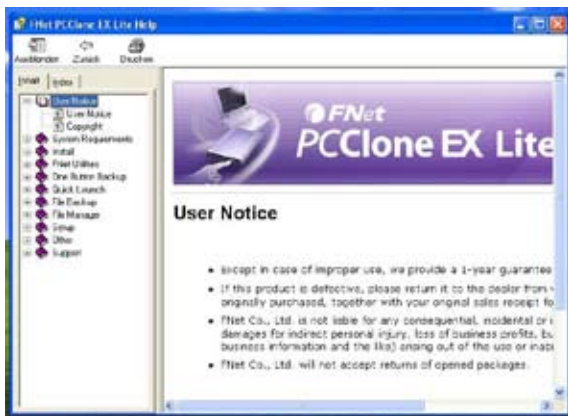


fig. 6

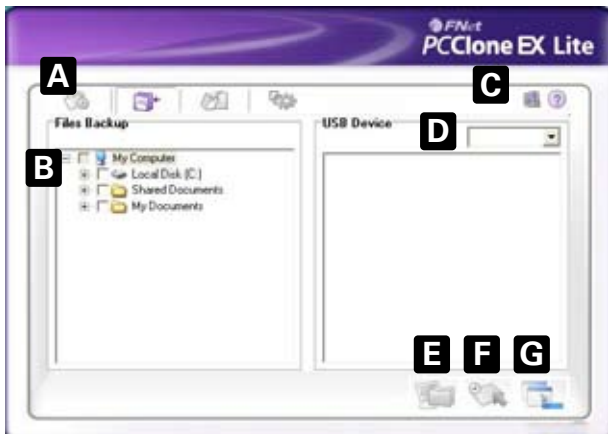
4. "Exit PCCloneEX" (Salir de PCCloneEX) cierra el programa (el icono desaparecerá de la barra de tareas).
5. "Show PCCloneEX" (Mostrar PCCloneEX) inicia el programa de copias de seguridad. También puede iniciar el programa haciendo doble clic (botón principal del ratón) en el icono.

## 7.2. “Inicio rápido”



- A – Barra de menús.
- B – Inicie la copia de seguridad de los datos haciendo clic en el botón.
- C – Estos iconos se utilizan para iniciar el programa de ayuda y mostrar cierta información del programa.
- D – Si hace clic en este botón se minimizará la ventana. Para salir completamente del programa consulte el punto 4 de la sección 6.1.

## 7.3. Configuración de las copias de seguridad

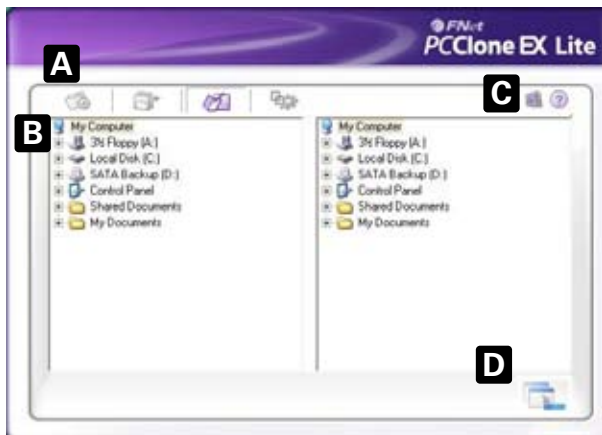


- A – Barra de menú
- B – Aquí se muestran todas las carpetas del sistema. Elija las carpetas que desea copiar durante la copia de seguridad activando las casillas de verificación correspondientes.
- C – Estos iconos se utilizan para iniciar el programa de ayuda y mostrar cierta información del programa.
- D – Seleccione el dispositivo de destino externo en el menú desplegable.
- E – Inicie la copia de seguridad haciendo clic en el botón.
- F – Restablezca los archivos de copia de seguridad existentes desde la unidad externa (copia de seguridad) haciendo clic en este botón.
- G – Si hace clic en este botón se minimizará la ventana.

### Nota:

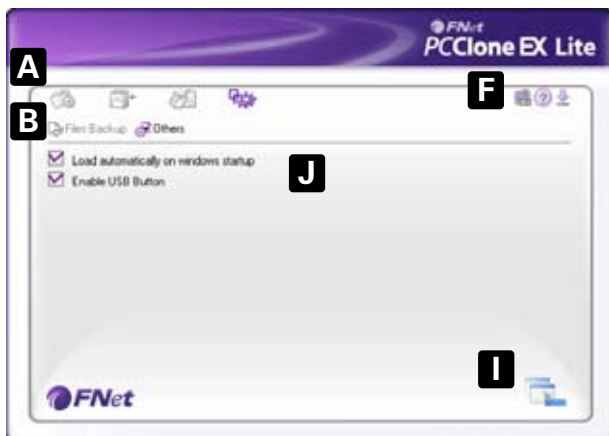
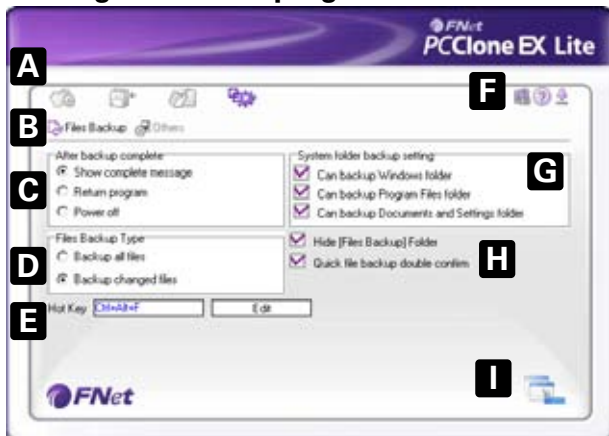
Los archivos de copia de seguridad se copiarán en la carpeta (oculta) "Fnet" del dispositivo de destino. ¡No debe eliminar esta carpeta!

## 7.4. Administrador de archivos



- A – Barra de menús
- B – Aquí se muestran todos los archivos del sistema. Utilice el administrador de archivos incluido para administrar los archivos.
- C – Estos iconos se utilizan para iniciar el programa de ayuda y mostrar cierta información del programa.
- D – Si hace clic en este botón se minimizará la ventana.

## 7.5. Configuración del programa





- A – Menu bar
- B – Select between the windows „Files Backup“ and „Others“.
- C – Decide what shall happen after completing the backup.
- D – Choose whether all or only changed files shall be secured.
- E – Determine a hot key to start the backup.
- F – These icons are used to start the program help and to show some information about the program.
- G – Select which system folders shall be included into the backup.
- H – Determine whether the Files Backup folder shall be hidden and if the quick file backup shall be double confirmed or not.
- I – Clicking this button minimizes the window.
- J – Decide if the program shall be started during system boot-up.

### **Advertencia:**

SHARKOON no asume ninguna responsabilidad por la posible pérdida de datos.

Todos los productos y descripciones mencionados son marcas comerciales y/o marcas registradas de sus respectivos fabricantes y están aceptados como protegidos.

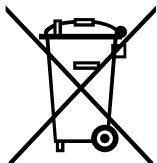
Cumpliendo nuestra continuada directiva de mejora de productos en SHARKOON, el diseño y las especificaciones están sujetos a cambio sin previo aviso. Las especificaciones de productos nacionales pueden variar.

Los derechos legales del software adjunto pertenecen a sus respectivos propietarios. Tenga en cuenta los términos de la licencia del fabricante antes de utilizar el software.

Reservados todos los derechos, especialmente (también en extractos) en lo que a traducción, reimpresión y reproducción mediante copia u otros medios técnicos se refiere. Las infracciones darán lugar a compensaciones.

Reservados todos los derechos, especialmente en el caso de asignación de patente o patente de utilidad. Reservados los medios de entrega y las modificaciones técnicas.

Deshacerse del producto antiguo



El producto está diseñado y fabricado con materiales y componentes de alta calidad que se pueden reciclar y reutilizar.

Cuando este símbolo del contenedor con ruedas tachado se incorpore a un producto, significará que dicho producto está cubierto por la Directiva Europea 2002/96/EC.

Infórmese sobre el sistema local de recolección y separación relacionado con los productos eléctricos y electrónicos.

Actúe conforme a las normas locales y no se deshaga de los productos antiguos mezclándolos con los residuos domésticos convencionales. Si se deshace de forma correcta de sus productos antiguos, ayudará a prevenir las posibles consecuencias negativas en el medioambiente y en la salud humana.

© **SHARKOON Technologies GmbH 2010**

[www.sharkoon.com](http://www.sharkoon.com)