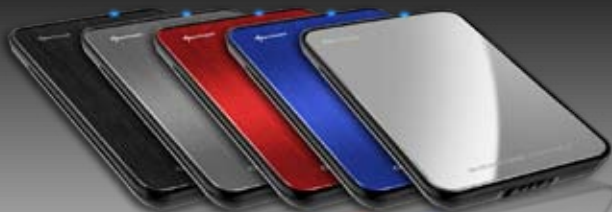




**QUICKSTORE** PORTABLE **USB 3.0**

Manuale d'istruzioni



# Contenuti

1. Caratteristiche
2. Specifiche
3. Parti ed accessori
4. Panoramica del dispositivo
5. Installazione di una unità disco rigido SATA
6. Installazione del software
7. Il software di backup
  - 7.1. Start (Avvio)
  - 7.2. "Quick Launch" (Avvio rapido)
  - 7.3. Backup settings (Impostazioni di backup)
  - 7.4. File manager (Gestione file)
  - 7.5. Program settings (Impostazioni programma)

Caro Cliente,

Congratulazioni per l'acquisto di un prodotto d'alta qualità SHARKOON.

Per una lunga durata del prodotto, e per sfruttarlo appieno, raccomandiamo di leggere completamente questo manuale.

Si diverta con il nuovo prodotto!

**SHARKOON Technologies GmbH**

## 1. Caratteristiche

- Adatto per unità disco rigido SATA da 2.5" (altezza di 9,5 mm)
- Montaggio ad incastro
- Funzione "One Click Backup" (per Windows)
- Software di backup incluso
- Non sono necessari driver per Windows, Mac e Linux

## 2. Specifiche

- Interfaccia esterna: micro USB 3.0 (compatibile con USB 2.0 e USB 1.x)
- Interfaccia interna: SATA (versione I e II)
- Velocità di trasferimento dati: 5 Gbit/s al massimo
- Dimensioni: 135 x 85 x 14 mm (larghezza x profondità x altezza)
- Peso: ~51 g

### 3. Parti ed accessori



- QuickStore Portable USB3.0 (A)
- Cavo USB 3.0 (B)
- Manuale d'avvio rapido (C)
- CD strumenti che include il software ed il manuale completo (PDF/D)

**Nota:**

*Nel caso mancassero alcuni degli articoli elencati in alto, contatta-  
re il servizio clienti via e-mail all'indirizzo [support@sharkoon.com](mailto:support@sharkoon.com)  
o chiamare + 49 (0) 6403- 775 6100.*

## 4. Panoramica del dispositivo



- A – QuickStore Portable nella rispettiva versione
- B – Tasto Backup: Premendo questo tasto si avvia la procedura di backup con le impostazioni predefinite (fare riferimento al Capitolo 6)



- A – Dispositivo di blocco coperchio della custodia



- A – Coperchio della custodia



- A – Connettore SATA (dati ed alimentazione)
- B – Alloggio di montaggio HDD (per un HDD SATA 2.5")

## 5. Installazione di una unità disco rigido SATA

1. Aprire il dispositivo di blocco coperchio della custodia (Figura 1).



Figura 1

2. Rimuovere il coperchio dal corpo della custodia (Figura 2).

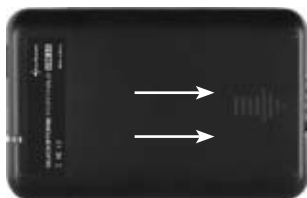


Figura 2

3. Inserire un HDD SATA 2.5" nell'alloggio di montaggio HDD (Figura 3).



Figura 3

4. Rimettere il coperchio sul corpo della custodia (Figura 4).

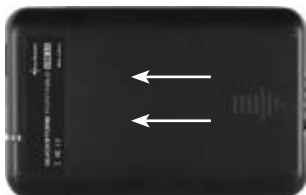


Figura 4

5. Chiudere il dispositivo di blocco (Figura 5).



Figura 5

6. Usare il cavo USB 3.0 fornito in dotazione per collegare il connettore USB 3.0 mini del dispositivo al connettore USB 3.0 del PC/notebook.
7. QuickStore Portable sarà riconosciuto automaticamente dal sistema operativo e saranno installati tutti i driver necessari. Adesso il dispositivo è pronto.

**Nota:**

*Deve essere eseguita la partizione e la formattazione delle unità HDD nuove integrate nel case. Procedere come segue (e.g. Windows XP):*

*Start - Settings (Impostazioni) - Control Panel (Pannello di controllo) - Administrative Tools (Strumenti di amministrazione) - Computer Management (Gestione computer) - Disk Management (Gestione disco). Fare clic col tasto destro del mouse sull'unità HDD e scegliere formattazione/partizione.*

## 6. Installazione del software

1. Inserire il CD Driver&Tools fornito in dotazione nell'unità CD/DVD.
2. Scegliere l'unità CD/DVD (e.g. D:).



Lokaler Datenträger (C:)



BACKUP (E:)

### Geräte mit Wechselmedien



3½-Diskette (A:)



SATA Backup (D:)

3. Aprire la cartella "Sharkoon".





4. Avviare "Setup.exe"; apparirà la finestra che segue (Figura 1). Fare clic su "Install" (Installa) per installare il software backup, oppure "Quit" (Abbandona) per annullare l'installazione.



fig. 1

5. Accettare i termini del Contratto di licenza (Figura 2) facendo clic sul pulsante "Agree" (Accetto). "Back" (Indietro) fa tornare alla precedente fase d'installazione, "Quit" (Abbandona) annulla l'installazione.

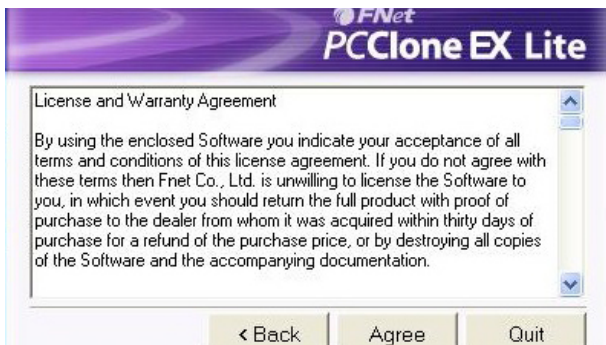


fig. 2

6. Confermare il percorso d'installazione facendo clic su "Install" (Installa), "Back" (Indietro) fa tornare alla precedente fase d'installazione, "Quit" (Abbandona) annulla l'installazione.  
Con "Create Desktop Shortcut" (Crea collegamento sul desktop) si può scegliere se creare un'icona del programma sul desktop (Figura 3).



fig. 3

7. Completare l'installazione facendo clic su "OK" (Figura 4).



fig. 4

- Al termine dell'installazione, nell'area di notifici ca apparirà la seguente icona:



## 7. Il software di backup

### 7.1. Start (Avvio)

- Fare clic una volta col tasto destro del mouse sull'icona nell'area di notifici ca. Apparirà il seguente menu contestuale:



- "About..." (Informazioni) mostra le informazioni sul software (Figura 5).



fig. 5

3. “Help” (Guida) avvia la guida del programma del software di backup (Figura 6).

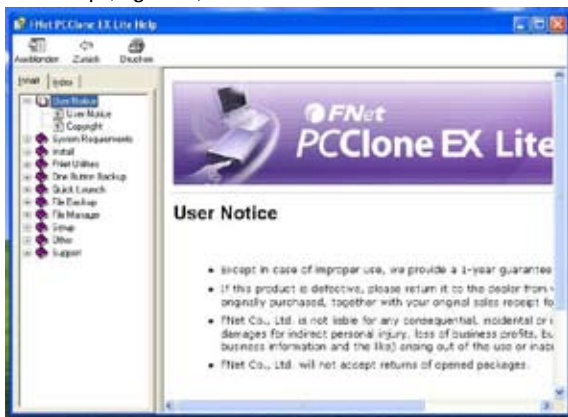


fig. 6

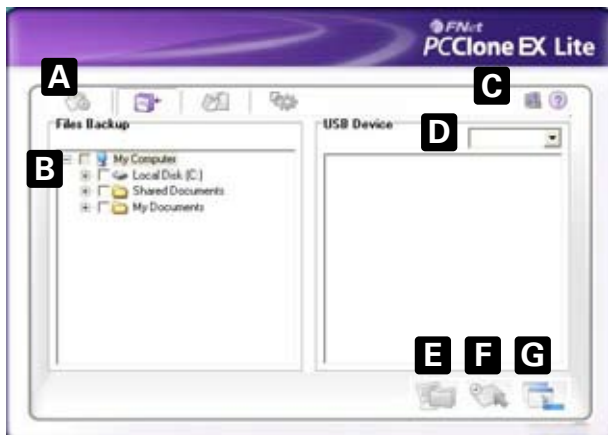
4. “Exit PCCloneEX” (Esci da PCCloneEX) fa uscire dal programma (l’icona sarà rimossa dall’area di notifiche).
5. “Show PCCloneEX” (Mostra PCCloneEX) avvia il programma di backup. In alternativa si può avviare il programma facendo doppio clic (col tasto sinistro del mouse) sull’icona.

## 7.2. "Quick Launch" (Avvio rapido)



- A - Barra del menu.
- B - Avviare il backup dei dati facendo clic sul pulsante.
- C - Queste icone sono usate per avviare la guida del programma e per mostrare alcune informazioni sul programma.
- D - Facendo clic su questo pulsante si riduce a icona la finestra. Per uscire completamente dal programma fare riferimento alla sezione 6.1. punto 4.

## 7.3. Backup settings (Impostazioni di backup)

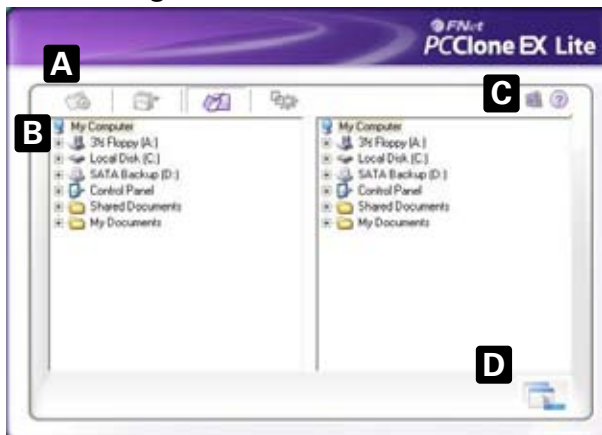


- A – Barra del menu.
- B – Tutte le cartelle del sistema sono mostrate qui. Scegliere le cartelle che saranno copiate durante il backup selezionando le relative caselle.
- C – Queste icone sono usate per avviare la guida del programma e per mostrare alcune informazioni sul programma.
- D – Selezionare il dispositivo esterno di destinazione dal menu a discesa.
- E – Avviare il backup facendo clic sul pulsante.
- F – Ripristinare i file di backup già esistenti dall'unità esterna (backup), facendo clic su questo pulsante.
- G – Facendo clic su questo pulsante si riduce a icona la finestra.

### Nota:

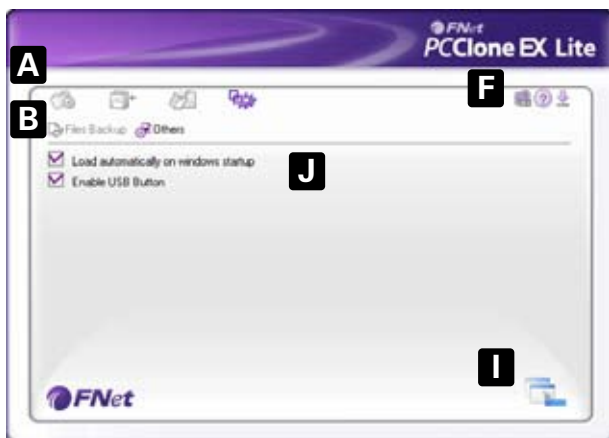
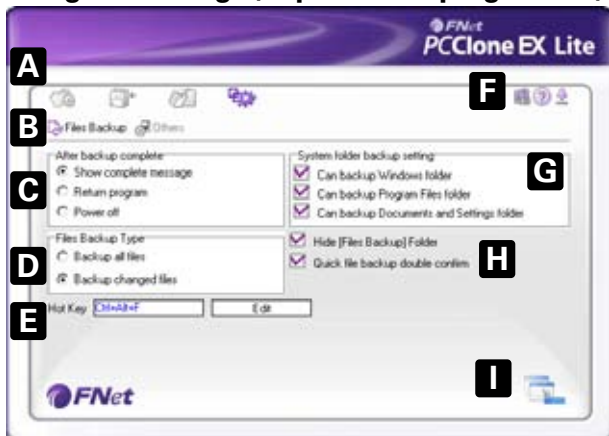
*I file di backup sono copiati nella cartella (nascosta) "Fnet" del dispositivo di destinazione. Questa cartella non può essere eliminata!*

## 7.4. File manager (Gestione file)



- A – Barra del menu.
- B – Tutti i file del sistema sono mostrati qui. Usare la gestione dei file inclusa per gestire i file.
- C – Queste icone sono usate per avviare la guida del programma e per mostrare alcune informazioni sul programma.
- D – Facendo clic su questo tasto si riduce a icona la finestra.

## 7.5. Program settings (Impostazioni programma)





- A – Menu bar
- B – Select between the windows „Files Backup“ and „Others“.
- C – Decide what shall happen after completing the backup.
- D – Choose whether all or only changed files shall be secured.
- E – Determine a hot key to start the backup.
- F – These icons are used to start the program help and to show some information about the program.
- G – Select which system folders shall be included into the backup.
- H – Determine whether the Files Backup folder shall be hidden and if the quick file backup shall be double confirmed or not.
- I – Clicking this button minimizes the window.
- J – Decide if the program shall be started during system boot-up.

### **Avviso:**

SHARKOON non si assume alcuna responsabilità per potenziali perdite dei dati, in modo particolare quelle provocate da un trattamento inappropriato.

Tutti i prodotti e le descrizioni riportate sono marchi e/o marchi registrati dei rispettivi produttori e sono riconosciuti come protetti.

A seguito della politica continuata di miglioramento del prodotto della SHARKOON, il design e specifiche sono soggetti a cambiamenti senza pre-avviso. Le specifiche dei prodotti possono variare in base ai diversi paesi.

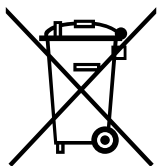
I diritti legali del software fornito in dotazione appartengono al legittimo proprietario. Esaminare i termini de contratto di licenza del produttore prima di usare il software.

Tutti i diritti sono riservati e, in modo particolare (anche per gli estratti) per traduzioni, ristampe, riproduzione tramite copia e latri mezzi tecnici. L'inosservanza comporterà il pagamento di rimborsi.

Tutti i diritti sono riservati e, in modo particolare in caso di assegnazione di brevetti. Diritto riservato sui mezzi di consegna e sulle modifiche tecniche.

### Smaltimento del prodotto

Il prodotto è progettato e prodotto con materiali e componenti d'alta qualità che possono essere riciclati e riutilizzati.



Quando ad un prodotto è apposta questa etichetta col bidone della spazzatura sbarrato, significa che il prodotto è soggetto alla Direttiva Europea 2002/96/CEE.

Si prega di informarsi sui sistemi locali di raccolta differenziata per i prodotti elettrici ed elettronici.

Agire in accordo alle normative locali e non smaltire i prodotti usati insieme ai rifiuti urbani. Il corretto smaltimento di questo prodotto aiuterà a prevenire potenziali conseguenze negative sull'ambiente e sulla salute umana.

© **SHARKOON Technologies GmbH 2010**

[www.sharkoon.com](http://www.sharkoon.com)