

 **Sharkoon**



**Handleiding**

**SKILLER**  
**SGH30**  
**USB GAMING HEADSET**

**RGB**  
ILLUMINATION

**VIRTUAL**  
**7.1**  
SOUND

1. Specificaties . . . . .	.3
1.1 Algemeen . . . . .	.3
1.2 Koptelefoon specificaties . . . . .	.3
1.3 Microfoon specificaties . . . . .	.3
1.4 Kabel en aansluitingen . . . . .	.4
1.5 Compatibiliteit . . . . .	.4
1.6 Inhoud verpakking . . . . .	.4
2. USB-aansluiting . . . . .	.5
3. Installatie van software. . . . .	.6
4. Softwareoverzicht . . . . .	.7
5. Speakers . . . . .	.8
6. Microfoon . . . . .	.9
7. Applicatie-instellingen . . . . .	10
8. Profielinstellingen. . . . .	10



# 1. Specificaties

## 1.1 Algemeen

Type	Stereo headset
Design	Over-Ear
Aansluiting	USB
Chip	CM108B
Surround-modus	Virtual 7.1*
Verlichting	RGB
Gewicht zonder kabel	300 g

## 1.2 Koptelefoon specificaties

Luidspreker diameter	40 mm
Impedantie	32 $\Omega$
Frequentiebereik	20 Hz - 20.000 Hz
Gevoeligheid	92 dB $\pm$ 4 dB
Max. vermogen	100 mW
Volumeregeling	✓

## 1.3 Microfoon specificaties

Richting	Omnidirectional
Impedantie	2,2 k $\Omega$
Frequentiebereik	100 Hz - 10.000 Hz
Gevoeligheid	-56 dB $\pm$ 4 dB
Buigbare microfoon	✓
Mute-functie microfoon	✓

\*Alleen met geïnstalleerde software via Windows



# 1. Specificaties

## 1.4 Kabel en aansluitingen

Totale kabellengte USB	240 cm
Vergulde connectoren	✓

## 1.5 Compatibiliteit

PC's/Notebooks	✓
PlayStation 4	✓

## 1.6 Inhoud verpakking

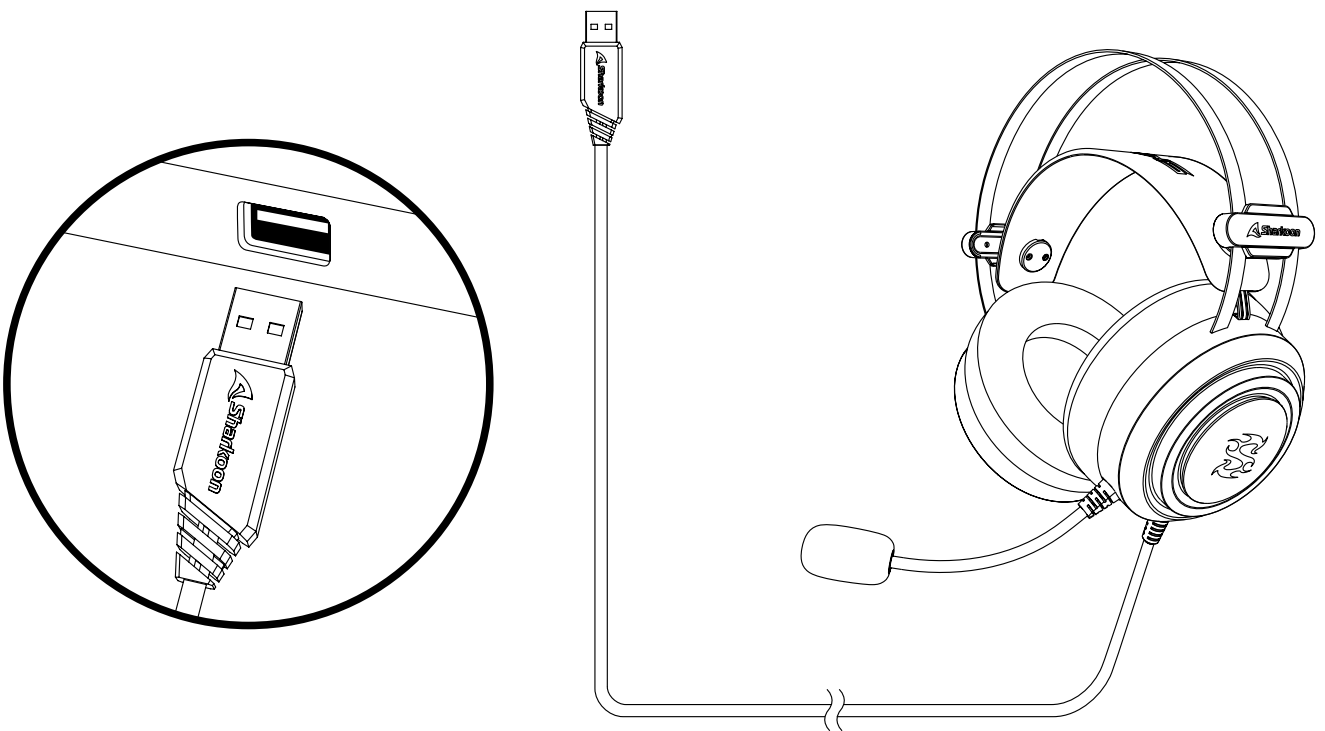
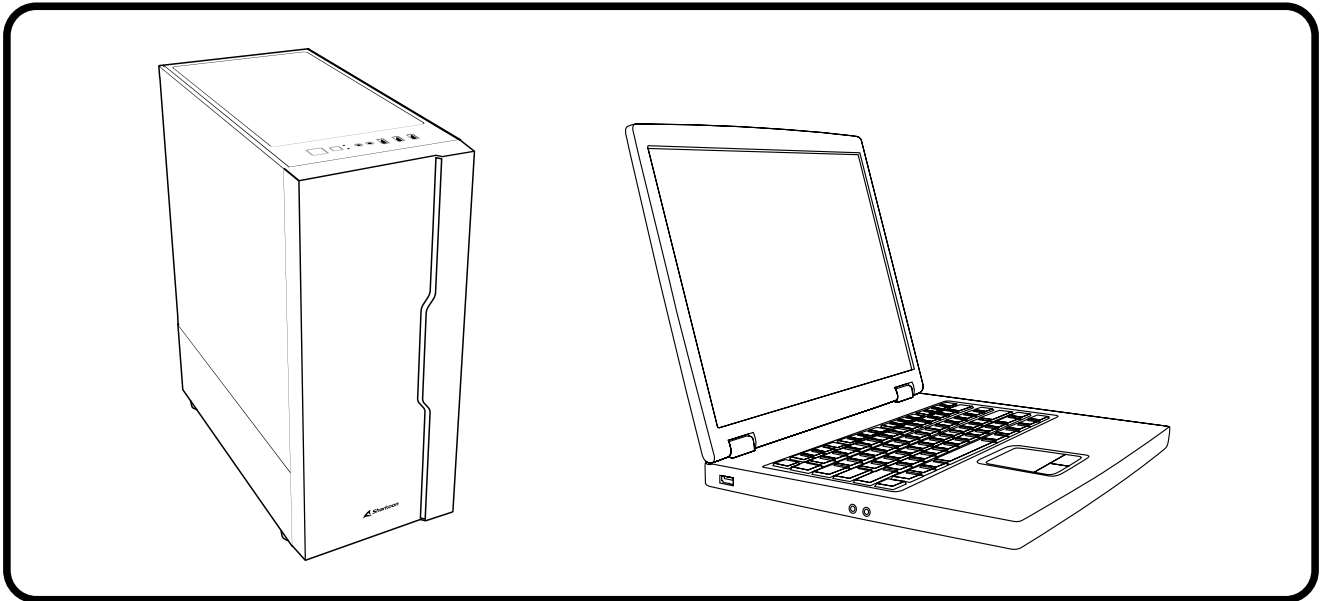
- SKILLER SGH30
- handleiding



Vermijd het langdurig luisteren naar een hoog volumeniveau omdat dit uw gehoor kan beschadigen.



## 2. USB-aansluiting



### 3. Installatie van software

Download de Sharkoon Audio Center-software van de Sharkoon-website op **www.sharkoon.com**. Pak het ZIP-bestand uit in de gewenste map en dubbelklik op het Setup-bestand om de installatie te beginnen.

Volg de instructies van de installatiewizard en klik vervolgens op "Voltooien". Herstart de computer om de installatie te voltooien. De Sharkoon Audio Center-snelkoppeling verschijnt op het bureaublad en het Audio Center-symbool verschijnt in de taakbalk. De software is nu geïnstalleerd.

Om de Audio Center-software te starten klik je op de snelkoppeling op het bureaublad of het Audio Center-symbool op de taakbalk. Let op: de software is voortdurend actief op de achtergrond terwijl de computer aanstaat. Alleen zo kan het volledige scala aan functies van de SGH30 worden benut. Het Audio Center-symbool wordt alleen weergegeven op de taakbalk als de software actief is.



## 4. Softwareoverzicht

Configureer verschillende instellingen en functies voor de SKILLER SGH30 met het Sharkoon Audio Center, zoals volume-instellingen, geluid of wijzigingen van het 7.1-surroundgeluid. Via de software krijg je toegang tot een aantal voorinstellingen of effecten voor het afspelen van audio.



**Statuspaneel:** In het bovenste gedeelte van de software vind je het statuscontrolepaneel. Dit geeft aan welke functies en instellingen voor de speakers en microfoon momenteel in- of uitgeschakeld zijn. Gebruik het pijltje om te schakelen naar het profielcontrolepaneel.

**Profielpaneel:** In het Profielpaneel kunnen audioprofielen worden gecreëerd, gewijzigd, bewerkt of verwijderd. Klik op het pijltje om terug te gaan naar het statuspaneel.

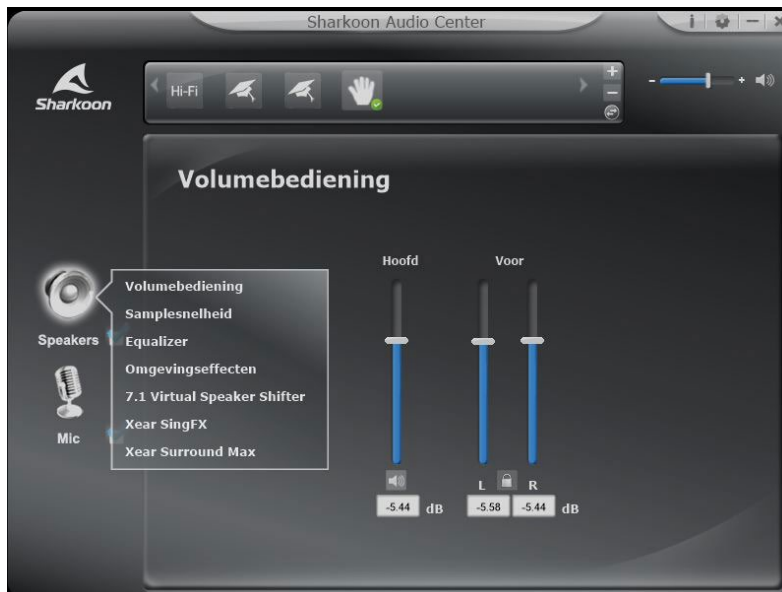
**Instelling toepassing/informatie:** Rechtsboven in de software kan de 'i'-knop worden gebruikt om informatie te bekijken over de softwaredrivers. De taal en andere instellingen zijn via het tandwiel te bereiken.

**Volumebediening:** Rechts van het status-/profielpaneel is de volumebediening van de SKILLER SGH30. De headset kan volledig worden gedempt door op het speakersymbool te klikken.

**Speakers:** De instellingen voor de speakers van de SKILLER SGH30 zijn aan de linkerkant van de software geplaatst. Klik met de linker muisknop om de volumebediening te openen, klik met de rechter muisknop om toegang te krijgen tot het geavanceerde menu voor de speakers.

**Microfoon:** De instellingen voor de microfoon van de SKILLER SGH30 zijn aan de linkerkant van de software geplaatst. Klik met de linker muisknop om de volumebediening te openen, klik met de rechter muisknop om toegang te krijgen tot het geavanceerde menu voor de microfoon.





Je kunt via het Sharkoon Audio Center het volume van de speakers van de SKILLER SGH30 regelen, via de equalizer wijzigingen aanbrengen aan het geluid, toegang krijgen tot een aantal voorgeïnstalleerde effecten en de gesimuleerde positie van de 7.1-surroundgeluid configureren. Als je toegang tot de afzonderlijke onderdelen van het menu wilt, klik je met de rechter muisknop op het speakersymbool aan de linkerkant van de software.

**Volumebediening:** Pas het volume aan door simpelweg de schuifknop omhoog te bewegen voor meer volume of omlaag voor minder volume. Het volume van de linker en rechter speaker kan ook afzonderlijk worden aangepast met de schuifknop aan de rechterkant. Klik op het slotsymbool om de volumes aan te passen.

**Samplesnelheid:** De geluidschip van de SKILLER SGH30 heeft twee verschillende samplerates. Kies tussen 44.1 kHz en 48 kHz.

**Equalizer:** Via de equalizer kunnen lage, hoge en mid-tonen afzonderlijk worden gemixt voor het afspelen. Er zijn ook vooringestelde EQ-profielen om uit te kiezen, die allemaal gebalanceerd zijn voor verschillende muziekstijlen. Alle equalizerinstellingen kunnen worden teruggezet op de oorspronkelijke waarden door op de Default-knop te klikken. De optie om door de gebruiker aangemaakte EQ-profielen op te slaan is ook beschikbaar.

**Omgevingseffecten:** De SKILLER SGH30 kan effecten gebruiken die het afspelen in verschillende omgevingen simuleren. Vier effecten kunnen rechtstreeks worden geselecteerd, en door op het pijltje te klikken, verschijnt er een keuzelijst met andere effecten.

**7.1 Virtual Speaker Shifter:** Deze functie wijzigt de gesimuleerde positie van het 7.1-surroundgeluid. Met de knoppen aan de linkerkant kunnen de speakers met de klok mee of tegen de klok in draaien. Daarnaast kunnen afzonderlijke speakers makkelijk worden verplaatst door ze te slepen. Het volume van de afzonderlijke speakers kan aan de rechterkant worden bekeken. Druk op de resetknop om de speakers op hun oorspronkelijke volume te zetten.

**Xear SingFX:** Met de functie "Xear SingFX" kun je de toonhoogte van het geluid door de headset aanpassen. Als "Nootverschuiving" is ingeschakeld, kan de toonhoogte worden verhoogd of verlaagd. Het volume van hoorbaar gezang of dialoog tijdens het afspelen kan ook worden geregeld via "Stemvervaging inschakelen".

**Xear Surround Max:** "Xear Surround Max" kan worden gebruikt voor een ruimtelijker geluid door stereosignalen van een geluidsbron te converteren naar een virtueel 7.1-surroundgeluid. Om deze functie te gebruiken, moet de 7.1 Virtual Speaker Shifter zijn ingeschakeld.





## 6. Microfoon



Het Sharkoon Audio Center maakt voorkeursinstellingen mogelijk voor het opnemen van audio via de SKILLER SGH30-microfoon. Als je toegang tot de afzonderlijke onderdelen van het menu wilt, klik je met de rechter muisknop op het microfoonsymbool dat aan de linkerkant van de software wordt weergegeven.

**Volumebediening:** Om het volume van de microfoon aan te passen, beweeg je de schuifknop simpelweg omhoog voor meer volume of omlaag voor minder volume.

**Samplesnelheid:** De microfoon van de SKILLER SGH30 heeft twee verschillende samplerates. Kies tussen 44.1 kHz en 48 kHz.

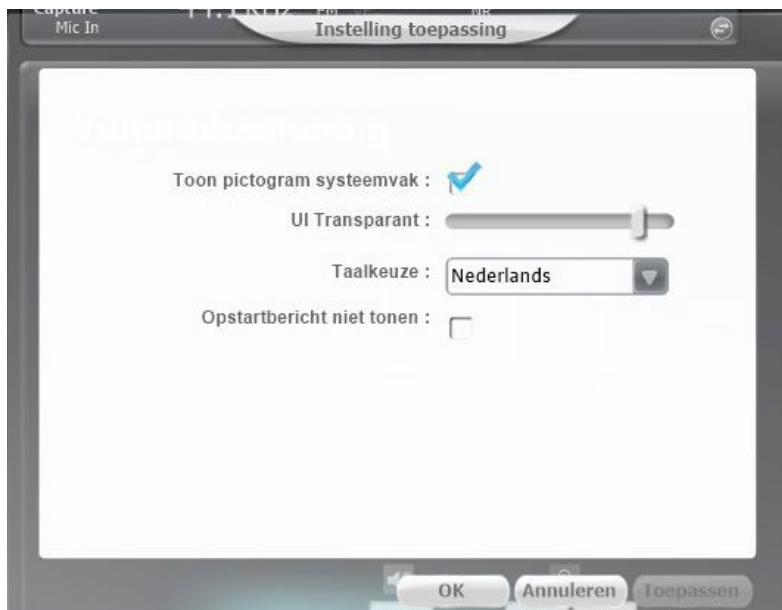
**Xear SingFX:** Met "Xear SingFX" kun je instellingen maken voor het opnemen van geluid via de microfoon. Met

"Microfoonecho" kunnen opnamen via de microfoon een echo-effect krijgen. Met "Magische stem" kan de gebruiker zijn stem met allerlei effecten vervormen of veranderen.

**Noise Reduction:** Voor een duidelijk stemgeluid kun je "Noise Reduction" gebruiken. Zo worden correcties toegepast op achtergrondruis dat via de microfoon is opgenomen.



## 7. Applicatie-instellingen



Het tandwiel rechtsbovenaan geeft je toegang tot de applicatie-instellingen van de Audio Center-software. Hier kun je instellingen voor het scherm maken en de taal van de software wijzigen

## 8. Profielinstellingen



Klik op het pijltje op het statu-paneel om over te schakelen naar het profielpaneel. Hier kunnen de instellingen in verschillende profielen worden opgeslagen in de Audio Center-software. Als je een nieuwe profiel wilt aanmaken, klik je op het plussymbool. Voer daarna de gekozen naam en de omschrijving van het profiel in. De aangemaakte profielen worden weergegeven op het profiel-paneel. Klik om het minsymbool om een profiel te verwijderen.



Voor het potentiële verlies van data, speciaal na oneigenlijk gebruik, accepteert Sharkoon geen aansprakelijkheid.

Alle genoemde productnamen en omschrijvingen zijn trademarks en/of geregistreerde trademarks van de respectievelijke fabrikant en zijn als beschermd geaccepteerd.

Als onderdeel van het beleid van Sharkoon aangaande productverbetering kunnen de specificaties en design wijzigen zonder vooraankondiging. De specificaties kunnen per land verschillen.

De wettelijke rechten van de bijgesloten software behoren aan de respectievelijke fabrikant. Bekijk voor gebruik de gebruikersvoorwaarden van de fabrikant.

Alle rechten voorbehouden speciaal (ook in uittreksel) voor vertaling, herdruk, reproductie of kopiëren met andere technische middelen. Overtredingen leiden tot vervolging voor schadevergoeding. Alle rechten zijn voorbehouden met nadruk op patenten of goedkeuringen. Leveringsmogelijkheden en andere technische modificaties voorbehouden.

### Afvoeren van uw oude product

Uw product is ontworpen en geproduceerd uit hoge kwaliteitsmaterialen en -componenten die kunnen worden gerecycled en hergebruikt.



Wanneer dit symbool van een afvalcontainer met een kruis erdoor op het apparaat wordt afgebeeld, betekent dit dat het product onder de Europese richtlijn 2012/19/EU valt.

Informeert u zich over de lokale bestemmingen voor het gescheiden inzamelen van elektrische en elektronische producten. Handelt u naar de lokale regelgeving en gooit u uw oude apparaten niet bij het huisafval. Het correct afvoeren van uw oude producten helpt mogelijke negatieve gevolgen voor het milieu en de menselijke gezondheid te voorkomen.

#### **Sharkoon Technologies GmbH**

Grüninger Weg 48  
35415 Pohlheim  
Germany

© Sharkoon Technologies 2020

