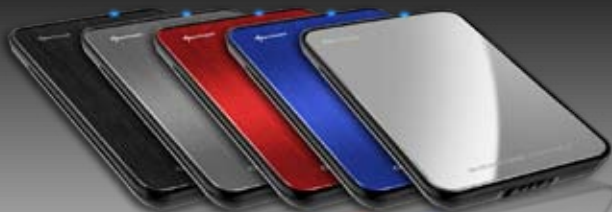




QUICKSTORE PORTABLE **USB 3.0**

Instukcja obsługi



Spis treści

1. Właściwości
2. Specyfikacje
3. Części i akcesoria
4. Widok urządzenia
5. Instalacja dysku twardego SATA
6. Instalacja oprogramowania
7. Oprogramowanie do wykonywania kopii zapasowej
 - 7.1. Start
 - 7.2. “Quick Launch (Szybkie uruchomienie)”
 - 7.3. Ustawienia kopii zapasowej
 - 7.4. Menedżer plików
 - 7.5. Ustawienia programu

Szanowny kliencie!

Gratulujemy zakupu wysokiej jakości produktu SHARKOON.
Aby produkt służył długo i zapewniał pełne korzyści zalecamy przeczytanie całego podręcznika.

Życzymy miłego korzystania z tego produktu!

SHARKOON Technologies GmbH

1. Funkcje

- Odpowiednia do dysków twardych SATA 2,5" (wysokość 9,5 mm)
- Montaż bez użycia narzędzi
- Funkcja "One Click Backup (Kopia zapasowa po jednym kliknięciu)" (dla Windows)
- Dołączone oprogramowanie do wykonywania kopii zapasowej
- Brak konieczności instalacji sterowników dla Windows, Mac i Linux

2. Specyfikacje

- Interfejs zewnętrzny: micro USB3.0 (zgodny z USB2.0 i USB1.x)
- Interfejs wewnętrzny: SATA (Wersja I i II)
- Szybkość transferu danych: maks. 5 Gbit/s
- Wymiary: 135 x 85 x 14 mm (D x S x W)
- Waga: ~51 g

3. Części i akcesoria



- QuickStore Portale USB3.0 (A)
- Kabel USB3.0 (B)
- Instrukcja szybkiego uruchomienia (C)
- Płyta CD z narzędziami, zawierająca oprogramowanie do kopii zapasowej i rozszerzony podręcznik (PDF/D)

Uwaga:

Jeśli okaże się, że brakuje którejkolwiek z wymienionych powyżej części należy skontaktować się z działem obsługi klienta po adresem poczty e-mail support@sharkoon.com lub zadzwonić pod numer + 49 (0) 6403 – 775 6100.

4. Widok urządzenia



- A – QuickStore Portable w odpowiedniej wersji
- B – Przycisk kopi zapasowej: naciśnięcie tego przycisku uruchamia proces wykonywania kopii zapasowej z predefiniowanymi ustawieniami (patrz rozdział 6)



- A – Blokada pokrywy obudowy



- A – Pokrywa obudowy



- A – Złącze SATA (dane i zasilanie)
- B – Wnęka montażowa dysku twardego (na jeden dysk twardy 2.5"-SATA)

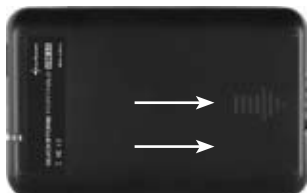
5. Instalacja dysku twardego SATA

1. Otwórz blokadę pokrywy obudowy (rys. 1).



rys. 1

2. Zdejmij pokrywę obudowy z korpusu obudowy (rys. 2).



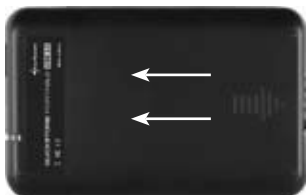
rys. 2

3. Wsuń 2,5" dysk twardy SATA do wnęki montażowej dysku twardego (rys. 3).



rys. 3

4. Włóż z powrotem pokrywę obudowy do korpusu obudowy (rys. 4).



rys. 4

5. Zamknij blokadę (rys. 5).



rys. 5

6. Użyj dostarczonego kabla USB3.0 do podłączenia złącza mini USB3.0 urządzenia do złącza USB3.0 komputera PC/laptop.
7. QuickStore Portable zostanie automatycznie rozpoznany przez system operacyjny i zainstalowane zostaną wszystkie wymagane sterowniki. Urządzenie jest gotowe do pracy.

Uwaga:

Nowe markowe dyski twarde wymagają podzielenia na partycje i sformatowania. Należy kontynuować według opisu poniżej (np. Windows XP):

Start / Settings (Ustawienia) / Control Panel (Panel sterowania) / Administrative Tools (Narzędzia administracyjne) / Computer Management (Zarządzanie komputerem) / Disk Management (Zarządzanie dyskiem). Kliknij prawym przyciskiem myszy odpowiedni dysk twardy i wybierz partycję/format.

6. Instalacja oprogramowania

1. Włóż dołączony dysk CD Driver&Tools (Sterownik i narzędzia) do napędu CD/DVD.
2. Wybierz napęd CD/DVD (tj. D:\).



Lokaler Datenträger (C:)



BACKUP (E:)

Geräte mit Wechselmedien



3½-Diskette (A:)



SATA Backup (D:)

3. Otwórz folder "Sharkoon".

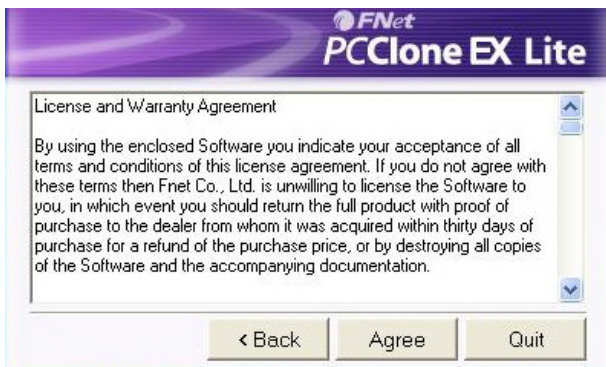


4. Uruchom program "Setup.exe", zostanie wyświetlone następujące okno (rys. 1). Kliknij "Install" (Instaluj), aby zainstalować oprogramowanie do wykonania kopii zapasowej lub "Quit" (Zakończ), aby anulować instalację.



rys. 1

5. Zaakceptuj umowę licencyjną (rys. 2) poprzez kliknięcie przycisku "Agree" (Zgadzam się). Naciśnięcie "Back" (Wstecz) przenosi do poprzedniej czynności instalacji, "Quit" (Zakończ) anuluje instalację.



rys. 2

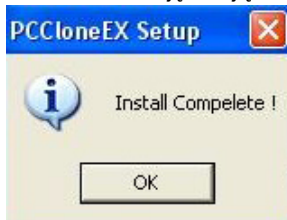
- Potwierdź docelowe miejsce instalacji klikając "Install" (Zainstaluj), "Back" (Wstecz), co spowoduje przeniesienie do poprzedniej czynności instalacji, "Quit" (Zakończ) anuluje instalację.

Poprzez wybranie opcji "Create Desktop Shortcut" (Utwórz skrót na pulpicie) można określić, czy na pulpicie ma zostać utworzona ikona (rys. 3).



rys. 3

- Dokończ instalację klikając "OK" (rys. 4).



rys. 4

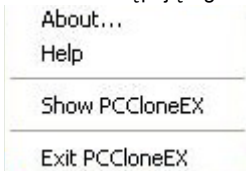
- Po zakończeniu instalacji na pasku zadań pojawi się następująca ikona:



7. Oprogramowanie do wykonywania kopii zapasowej

7.1. Uruchomienie

- Kliknij raz prawym przyciskiem ikonę na pasku zadań. Nastąpi otwarcie następującego kontekstowego menu:

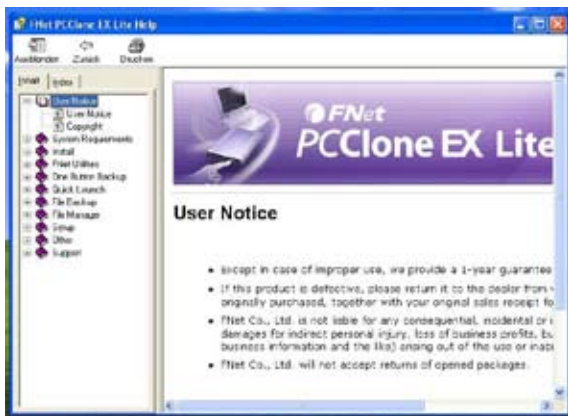


- “About...” (O...) wyświetla informacje o oprogramowaniu (rys. 5).



rys 5

3. "Help" (Pomoc) uruchamia program pomocy wykonywania kopii zapasowej (rys. 6).



rys. 6

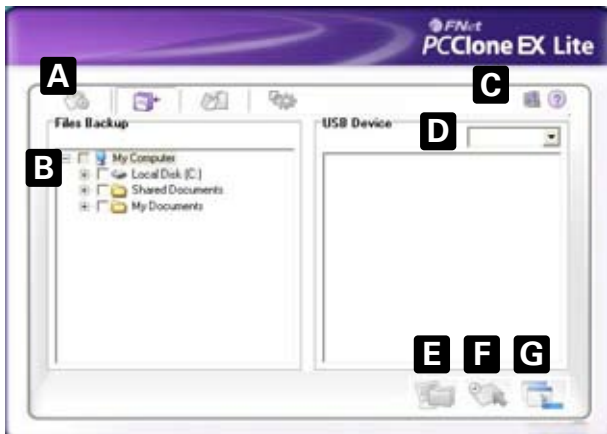
4. Opcja "Exit PCCloneEX" (Zakończenie PCCloneEX) powoduje zakończenie programu (ikona zostanie usunięta z paska zadań).
5. "Show PCCloneEX" (Pokaż PCCloneEX) uruchamia program do wykonywania kopii zapasowej.
Alternatywnie, program można uruchomić poprzez dwukrotne kliknięcie ikony (lewy przycisk myszy).

7.2. “Quick Launch (Szybkie uruchomienie)”



- A – Pasek menu.
- B – Rozpocznij wykonywanie kopii zapasowej danych poprzez kliknięcie przycisku.
- C – Ikony te powodują uruchomienie pomocy programu i wyświetlają informacje o programie.
- D – Kliknięcie tego przycisku minimalizuje okno. Informacje dotyczące całkowitego zamykania programu opisuje czynność powyżej 6.1. nr 4.

7.3. Ustawienia kopii zapasowej

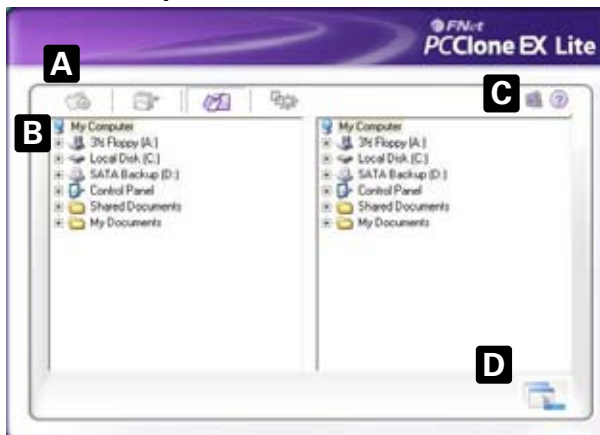


- A – Pasek menu
- B – W tym miejscu pokazywane są wszystkie foldery systemu. Wybierz folder do skopiowania podczas wykonywania kopii zapasowej poprzez zaznaczenie odpowiednich okien opcji.
- C – Ikony te są służyć do uruchamiania pomocy programu i do wyświetlania informacji o programie.
- D – Wybór zewnętrznego urządzenia docelowego z menu rozwijanego.
- E – Kliknięcie tego przycisku uruchamia kopię zapasową.
- F – Kliknięcie tego przycisku powoduje odtworzenie istniejących plików kopii zapasowej z zewnętrznego napędu (backup).
- G – Kliknięcie tego przycisku minimalizuje okno.

Uwaga:

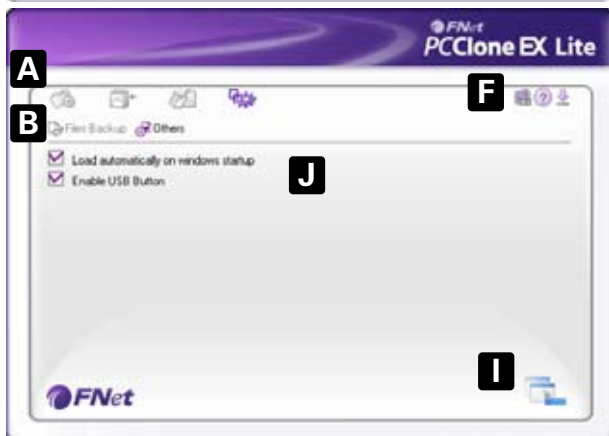
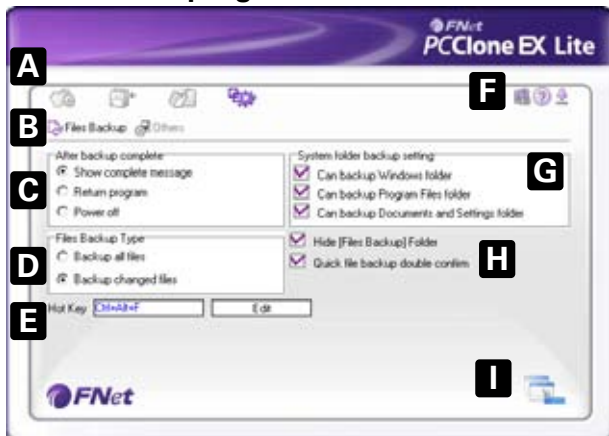
Pliki kopii zapasowej są kopiowane do foldera (ukryty) o nazwie "Fnet" w urządzeniu docelowym. Tego foldera nie można usunąć!

7.4. Menedżer plików



- A – Pasek menu
- B – W tym miejscu wyświetlane są wszystkie pliki systemowe. Użyj dołączony menedżer plików do zarządzania plikami.
- C – Ikony te służą do uruchamiania pomocy programu i powodują wyświetlenie niektórych informacji o programie.
- D – Kliknięcie tego przycisku minimalizuje okno.

7.5. Ustawienia programu



- A – Menu bar
- B – Select between the windows „Files Backup“ and „Others“:
- C – Decide what shall happen after completing the backup.
- D – Choose whether all or only changed files shall be secured.
- E – Determine a hot key to start the backup.
- F – These icons are used to start the program help and to show some information about the program.
- G – Select which system folders shall be included into the backup.
- H – Determine whether the Files Backup folder shall be hidden and if the quick file backup shall be double confirmed or not.
- I – Clicking this button minimizes the window.
- J – Decide if the program shall be started during system boot-up.

Ostrzeżenie:

Firma SHARKOON nie ponosi odpowiedzialności za potencjalną utratę danych, szczególnie w wyniku nieprawidłowej obsługi.

Wszystkie opatrzone nazwą produkty i opisy są chronionymi znakami towarowymi i/lub zastrzeżonymi znakami towarowymi odpowiednich producentów.

W następstwie polityki stałego ulepszania produktu przez firmę SHARKOON, konstrukcja i specyfikacje mogą zostać zmienione bez wcześniejszego powiadomienia. Specyfikacje produktu na rynek krajowy mogą się różnić.

Prawo do dołączonego oprogramowania przynależy do odpowiednich właścicieli. Przed rozpoczęciem używania oprogramowania należy zapoznać się z warunkami licencji.

Wszelkie prawa zastrzeżone, szczególnie (także w streszczeniach) w zakresie tłumaczenia, przedruku, powielania poprzez kopiowanie lub powielania w inny technicznie sposób. Naruszenie praw może spowodować wystąpienie z roszczeniem o odszkodowanie.

Wszelkie prawa zastrzeżone, szczególnie w zakresie praw do patentu lub do sposobu wykorzystania patentu. Zastrzega się wybór sposobu dostawy i możliwość modyfikacji technicznych.

Usuwanie zużytego produktu

Produkt został opracowany i wyprodukowany z wysokiej jakości materiałów i komponentów, które można przetwarzać i ponownie wykorzystywać.



Jeśli na produkcie znajduje się pokazany powyżej symbol przekreślonego pojemnika na śmieci, oznacza to, że produkt podlega określeniom Dyrektywy Europejskiej 2002/96/EC.

Należy sprawdzić informacje dotyczące lokalnego systemu gromadzenia zużytych produktów elektrycznych i elektronicznych.

Należy postępować zgodnie z lokalnymi przepisami i nie wyrzucać zużytych produktów ze zwykłymi odpadami domowymi. Prawidłowe usunięcie zużytego produktu pomaga w zapobieganiu potencjalnym negatywnym skutkom oddziaływania na środowisko naturalne i zdrowie ludzi.

© **SHARKOON Technologies GmbH 2010**

www.sharkoon.com